

แผนการพัฒนางานส่วนตำบล ประจำปีงบประมาณ พ.ศ. ๒๕๖๗ - ๒๕๖๙



องค์การบริหารส่วนตำบลด่าน
อำเภอกาบเชิง จังหวัดสุรินทร์

สารบัญ

เรื่อง	หน้า
ส่วนที่ ๑ หลักการและเหตุผล	๑
๑.๑ หลักการและเหตุผล	๑
๑.๒ วัตถุประสงค์	๒
๑.๓ ขอบเขตและแนวทางในการจัดทำแผนการพัฒนาบุคลากร	๒
๑.๔ ทฤษฎีและความรู้การพัฒนาบุคลากรท้องถิ่น	๓
๑.๕ มาตรฐานกำหนดตำแหน่งข้าราชการหรือพนักงานส่วนท้องถิ่น	๕
๑.๖ ความรู้สำหรับข้าราชการหรือพนักงานส่วนท้องถิ่น	๕
๑.๗ ทักษะสำหรับข้าราชการหรือพนักงานส่วนท้องถิ่น	๖
๑.๘ สมรรถนะสำหรับข้าราชการหรือพนักงานส่วนท้องถิ่น	๖
ส่วนที่ ๒ การวิเคราะห์สถานการณ์พัฒนาบุคลากร	๘
๒.๑ สภาพทั่วไปและข้อมูลพื้นฐาน	๘
๒.๒ วิสัยทัศน์ พันธกิจและยุทธศาสตร์ขององค์การบริหารส่วนตำบลด่าน	๙
๒.๓ ภารกิจ อำนาจหน้าที่ขององค์กรปกครองส่วนท้องถิ่น	๑๒
๒.๔ ภารกิจหลักและภารกิจรองที่องค์การบริหารส่วนตำบลด่าน ดำเนินการ	๑๔
๒.๕ ข้อมูลพนักงานองค์การบริหารส่วนตำบลด่าน	๑๔
๒.๖ การวิเคราะห์ความต้องการพัฒนาของบุคลากร	๑๖
๒.๗ การจำแนกระดับคุณวุฒิทางการศึกษาของบุคลากร	๑๖
๒.๘ สายงานของข้าราชการหรือพนักงานส่วนท้องถิ่น	๑๗
๒.๙ โครงสร้างอายุข้าราชการหรือพนักงานส่วนท้องถิ่น	๑๘
๒.๑๐ การสูญเสียกำลังคนจากการเกษียณอายุในระยะ ๓ ปี	๑๘
๒.๑๑ การวิเคราะห์สภาพแวดล้อม	๑๘
๒.๑๒ โครงสร้างการแบ่งส่วนราชการตามแผนอัตรากำลัง ๓ ปี	๒๑
ส่วนที่ ๓ หลักสูตรพัฒนาบุคลากร	๓๑
๓.๑ เป้าหมายของการพัฒนา	๓๑
๓.๒ หลักสูตรการพัฒนาสำหรับข้าราชการหรือพนักงานส่วนท้องถิ่น	๓๑
๓.๓ วิธีการพัฒนาบุคลากรขององค์กรปกครองส่วนท้องถิ่น	๓๒
๓.๔ การพัฒนาบุคลากรขององค์กรปกครองส่วนท้องถิ่น	๓๔
๓.๕ ประกาศคุณธรรมจริยธรรมของข้าราชการหรือพนักงานส่วนท้องถิ่นและลูกจ้าง	๓๕
๓.๖ การพัฒนาข้าราชการหรือพนักงานส่วนท้องถิ่นตามหลักสูตรสายงาน	๓๖

สารบัญ

เรื่อง	หน้า
ส่วนที่ ๔ ยุทธศาสตร์การพัฒนาศูนย์	๓๘
๔.๑ วิสัยทัศน์ (Vision)	๓๘
๔.๒ พันธกิจด้านการพัฒนาทรัพยากรบุคคล (Mission)	๓๘
๔.๓ ค่านิยม	๓๘
๔.๔ เป้าประสงค์	๓๘
๔.๕ ยุทธศาสตร์การพัฒนาศูนย์	๓๘
๔.๖ ยุทธศาสตร์การพัฒนาศูนย์ กับค่านิยมขององค์การบริหารส่วนตำบล	๓๘
๔.๗ กลยุทธ์ที่ใช้ในการพัฒนาศูนย์ ที่สอดคล้องกับค่านิยม	๓๘
๔.๘ รายละเอียดโครงการ/กิจกรรมการพัฒนาพนักงานส่วนตำบล	๔๕
ส่วนที่ ๕ การติดตามประเมินผลการพัฒนาศูนย์	๕๓
๕.๑ ความรับผิดชอบ	๕๓
๕.๒ การติดตามและประเมินผล	๕๓
๕.๓ บทสรุป	๕๔

ภาคผนวก

๑. ประกาศใช้แผนพัฒนาพนักงานส่วนตำบล
๒. ประกาศนโยบายการบริหารและพัฒนาทรัพยากรบุคคลขององค์การบริหารส่วนตำบล
๓. สำเนาคำสั่งองค์การบริหารส่วนตำบล ตำบล ที่ ๓๑๒/๒๕๖๖ เรื่อง แต่งตั้งคณะกรรมการจัดทำแผนพัฒนาพนักงานส่วนตำบล ลงวันที่ ๓ พฤษภาคม ๒๕๖๖
๔. สำเนารายงานการประชุมคณะกรรมการจัดทำแผนพัฒนาพนักงานส่วนตำบล ประจำปีงบประมาณ พ.ศ. ๒๕๖๗ - ๒๕๖๘

ส่วนที่ ๑ หลักการและเหตุผล

๑.๑ หลักการและเหตุผล

๑) รัฐธรรมนูญแห่งราชอาณาจักรไทย มาตรา ๒๕๘ ข (๔) ได้กำหนดไว้ว่า “ให้มีการปรับปรุง และพัฒนาการบริหารงานบุคคลภาครัฐเพื่อจูงใจให้ผู้มีความรู้ความสามารถอย่างแท้จริงเข้ามาทำงานในหน่วยงานของรัฐ และสามารถเจริญก้าวหน้าได้ตามความสามารถและผลสัมฤทธิ์ของงานของแต่ละบุคคล มีความซื่อสัตย์สุจริต กล้าตัดสินใจและกระทำในสิ่งที่ถูกต้องโดยคิดถึงประโยชน์ส่วนรวมมากกว่าประโยชน์ส่วนตัว มีความคิดสร้างสรรค์และคิดค้นนวัตกรรมใหม่ ๆ เพื่อให้การปฏิบัติราชการและการบริหารราชการแผ่นดินเป็นไปอย่างมีประสิทธิภาพ และมีมาตรการคุ้มครองป้องกันบุคลากรภาครัฐจากการใช้อำนาจโดยไม่เป็นธรรมของผู้บังคับบัญชา

๒) พระราชกฤษฎีกาว่าด้วยหลักเกณฑ์และวิธีการบริหารจัดการบ้านเมืองที่ดี พ.ศ.๒๕๕๖ กำหนดให้ส่วนราชการมีหน้าที่พัฒนาความรู้ในส่วนราชการ เพื่อให้มีลักษณะเป็นองค์กรแห่ง การเรียนรู้อย่างเหมาะสม โดยต้องรับรู้ข้อมูลข่าวสารและสามารถประมวลผลความรู้ในด้านต่าง ๆ เพื่อนำมาประยุกต์ใช้ในการปฏิบัติราชการได้อย่างถูกต้อง รวดเร็วและเหมาะสมต่อสถานการณ์ รวมทั้ง ต้องส่งเสริมและพัฒนาความรู้ความสามารถ สร้างวิสัยทัศน์และปรับเปลี่ยนทัศนคติของข้าราชการ ในสังกัดให้เป็นบุคลากรที่มีประสิทธิภาพ และมีการเรียนรู้ร่วมกัน ทั้งนี้ เพื่อประโยชน์ในการปฏิบัติราชการ ของส่วนราชการให้สอดคล้องกับการบริหารราชการให้เกิดผลสัมฤทธิ์

๓) ตามประกาศหลักเกณฑ์การจัดทำแผนแม่บทการพัฒนาข้าราชการหรือพนักงานส่วนท้องถิ่น และประกาศคณะกรรมการข้าราชการหรือพนักงานท้องถิ่น เรื่อง หลักเกณฑ์และเงื่อนไขเกี่ยวกับการบริหารงานบุคคลขององค์กรปกครองส่วนท้องถิ่น หมวดที่ ๑๒ ส่วนที่ ๓ การพัฒนาข้าราชการหรือพนักงานส่วนท้องถิ่น กำหนดให้องค์การบริหารส่วนตำบลมีการพัฒนาผู้ได้รับการบรรจุเข้ารับราชการเป็นข้าราชการหรือพนักงานส่วนท้องถิ่นก่อนมอบหมายหน้าที่ให้ ปฏิบัติเพื่อให้รู้ระเบียบแบบแผนของทางราชการหลักและวิธีปฏิบัติราชการ บทบาท และหน้าที่ของข้าราชการ หรือพนักงานส่วนท้องถิ่น ในระบอบประชาธิปไตยอันมีพระมหากษัตริย์ทรงเป็นประมุข และแนวทางปฏิบัติตน เพื่อเป็นข้าราชการหรือพนักงานส่วนท้องถิ่นที่ดี โดยองค์การบริหารส่วนตำบลต้องดำเนินการพัฒนาให้ครบถ้วน ตามหลักสูตรที่คณะกรรมการข้าราชการหรือพนักงานส่วนท้องถิ่น (ก.จ.จ. ก.ท.จ. และ ก.อบต.จังหวัด) กำหนด และกำหนดให้องค์การบริหารส่วนตำบล จัดทำแผนการพัฒนาบุคลากร เพื่อเพิ่มพูนความรู้ ทักษะ ทัศนคติที่ดี คุณธรรม และจริยธรรม อันจะทำให้ปฏิบัติหน้าที่ราชการในตำแหน่งนั้นได้อย่างมีประสิทธิภาพ ในการจัดทำแผน การพัฒนาข้าราชการหรือพนักงานส่วนท้องถิ่น ต้องกำหนดตามกรอบของแผนพัฒนาที่คณะกรรมการกลาง ข้าราชการหรือพนักงานส่วนท้องถิ่น (ก.จ. ก.ท. และ ก.อบต.) กำหนด โดยให้กำหนดเป็นแผนการพัฒนา พนักงานส่วนตำบล มีระยะเวลา ๓ ปี ตามกรอบของแผนอัตรากำลังขององค์การบริหารส่วนตำบล นั้น

๔) สถานการณ์การเปลี่ยนแปลง ภายใต้กระแสแห่งการปฏิรูประบบราชการ และการเปลี่ยนแปลง ด้านเทคโนโลยี การบริหารจัดการยุคใหม่ ผู้นำหรือผู้บริหารองค์กรต่าง ๆ ต้องมีความตื่นตัวและเกิด ความพยายามปรับตัวในรูปแบบต่าง ๆ โดยเฉพาะการเร่งรัดพัฒนาทรัพยากรมนุษย์และองค์กร การปรับเปลี่ยนวิธีคิด วิธีการทำงาน เพื่อแสวงหารูปแบบใหม่ ๆ และนำระบบมาตรฐานในระดับต่าง ๆ มาพัฒนาองค์กร ซึ่งนำไปสู่แนวทางการพัฒนาระบบบริหารความรู้ภายในองค์กร เพื่อให้้องค์กรสามารถใช้และพัฒนาความรู้ ที่มีอยู่ภายในองค์กรได้อย่างมีประสิทธิภาพและปรับเปลี่ยนวิทยาการความรู้ใหม่มาใช้กับองค์กรได้อย่างเหมาะสม



เพื่อให้สอดคล้องกับแนวทางดังกล่าวองค์การบริหารส่วนตำบลด้าน จึงได้จัดทำแผนการ พัฒนาพนักงานส่วนตำบล ประจำปีงบประมาณ ๒๕๖๗ - ๒๕๖๘ ขึ้น เพื่อใช้เป็นแนวทางในการพัฒนา พนักงานส่วนตำบล ข้าราชการหรือพนักงานครูและบุคลากรทางการศึกษา ลูกจ้างประจำ และพนักงานจ้าง เป็นเครื่องมือในการบริหารงานบุคคล อีกทั้งยังเป็นการพัฒนา เพื่อเพิ่มพูนความรู้ ทักษะ ทัศนคติที่ดี คุณธรรม จริยธรรมของบุคลากรองค์การบริหารส่วนตำบลด้าน อำเภอกาบเชิง จังหวัดสุรินทร์ ในการปฏิบัติราชการและ ตอบสนองความต้องการของประชาชนได้อย่างมีประสิทธิภาพและประสิทธิผล

๑.๒ วัตถุประสงค์

๑) เพื่อให้องค์กรปกครองส่วนท้องถิ่นมีการพัฒนาบุคลากรขององค์กรปกครองส่วนท้องถิ่น เป็นไป ตามหลักสูตรมาตรฐานกำหนดตำแหน่งและตามที่ ก.จ. ก.ท. และ ก.อบต. กำหนด

๒) เพื่อให้องค์การบริหารส่วนตำบล มีเครื่องมือในการส่งเสริมให้บุคลากรองค์การบริหาร ส่วนตำบลมีกรอบความรู้ ทักษะ และสมรรถนะ ที่เหมาะสมในการปฏิบัติงาน ตามมาตรฐานที่คณะกรรมการ ข้าราชการหรือพนักงานส่วนท้องถิ่น (ก.จ. ก.ท. และ ก.อบต.)

๓) เพื่อให้ข้าราชการหรือพนักงานส่วนท้องถิ่น มีการบริหารการเรียนรู้และพัฒนาตนเอง โดยการประเมินและวางแผนการพัฒนาของตนเองอย่างต่อเนื่อง เพื่อให้สามารถทำงานได้อย่างมีประสิทธิภาพ ในบริบทที่เปลี่ยนแปลงอย่างรวดเร็ว

๔) เพื่อให้บุคลากรท้องถิ่นมีความรู้ทั้งในด้านพื้นฐานในการปฏิบัติราชการ ด้านการพัฒนา เกี่ยวกับงานในหน้าที่ ด้านความรู้ความสามารถและทักษะของงานแต่ละตำแหน่ง ด้านการบริหาร และด้าน คุณธรรมและจริยธรรม

๕) เพื่อให้องค์การบริหารส่วนตำบล สร้างองค์กรแห่งการเรียนรู้ ที่เอื้อให้บุคลากรเกิดการ เรียนรู้และการพัฒนาอย่างต่อเนื่อง เพื่อพัฒนาและปรับปรุงการปฏิบัติราชการ สร้างสรรค์นวัตกรรมทั้งผลิต และให้บริการ เพื่อเพิ่มประสิทธิภาพและประสิทธิผลในการบรรลุเป้าหมายตามภารกิจหน้าที่

๑.๓ ขอบเขตและแนวทางในการจัดทำแผนการพัฒนาศึกษา

๑) การกำหนดหลักสูตร การพัฒนาหลักสูตร วิธีการพัฒนา ระยะเวลาและงบประมาณ ในการ พัฒนา พนักงานส่วนตำบล ข้าราชการ หรือพนักงานครูและบุคลากรทางการศึกษา ลูกจ้างประจำ และ พนักงานจ้าง ให้มีความสอดคล้อง กับตำแหน่งและระดับตำแหน่งในแต่ละสายงาน ที่ดำรงอยู่ตามกรอบ แผนพัฒนาพนักงานส่วนตำบล ๓ ปี

๒) ให้บุคลากรขององค์การบริหารส่วนตำบล ต้องได้รับการพัฒนาความรู้ ความสามารถใน หลักสูตรใดหลักสูตรหนึ่ง หรือหลายหลักสูตรอย่างน้อยปีละ ๑ ครั้ง หรือตามที่ผู้บริหารท้องถิ่นเห็นสมควร ได้แก่ ๑) หลักสูตรความรู้พื้นฐานในการปฏิบัติราชการ ๒) หลักสูตรการพัฒนาเกี่ยวกับงานในหน้าที่รับผิดชอบ ๓) หลักสูตรความรู้ และทักษะเฉพาะของงาน ในแต่ละตำแหน่งตามมาตรฐานกำหนดตำแหน่ง ๔) หลักสูตร ด้านการบริหาร และ ๕) หลักสูตรด้านคุณธรรมและจริยธรรม

๓) วิธีการพัฒนาศึกษา ให้องค์การบริหารส่วนตำบล เป็นหน่วยดำเนินการเองหรือดำเนินการ ร่วมกับ ก.จ. ก.ท. และ ก.อบต. หรือ ก.จ. ก.ท.จ. และ ก.อบต. จังหวัด หรือหน่วยงานอื่น โดยวิธีการพัฒนา วิธีใดวิธีหนึ่งหรือหลายวิธีก็ได้ ตามความจำเป็นและความเหมาะสม ได้แก่ ๑) การปฐมนิเทศ ๒) การฝึกอบรม ๓) การศึกษาหรือดูงาน ๔) การประชุม การประชุมเชิงปฏิบัติการ หรือการสัมมนา ๕) การสอนงาน การให้ คำปรึกษาหรือวิธีการอื่นที่เหมาะสม และ ๖) การเรียนรู้ผ่านระบบ สื่ออิเล็กทรอนิกส์ (e-Learning)

๔) งบประมาณในการดำเนินการพัฒนาให้องค์การบริหารส่วนตำบล ต้องจัดสรรงบประมาณ สำหรับการพัฒนาศึกษาตามแผนการพัฒนาศึกษาอย่างชัดเจน แน่นนอน โดยคำนึงถึงความประหยัดคุ้มค่า เพื่อให้การพัฒนาบุคลากรเป็นไปอย่างมีประสิทธิภาพ และประสิทธิผล



๕) การติดตามประเมินผล ให้องค์การบริหารส่วนตำบล กำหนดการติดตามประเมินผลการพัฒนาบุคลากรให้สอดคล้องกับทักษะ ความรู้ และสมรรถนะของข้าราชการ หรือพนักงานส่วนท้องถิ่นให้บรรลุผลสัมฤทธิ์ตามแผนพัฒนาบุคลากร และเพื่อให้เป็นประโยชน์ ในการวางแผนอัตรากำลัง การวางแผนบริหารบุคลากร การวางแผนเส้นทางความก้าวหน้าของบุคลากร ซึ่งมีความสำคัญและจำเป็นในการพัฒนาองค์กรปกครองส่วนท้องถิ่นและการวางแผนพัฒนาพนักงานส่วนตำบล ๓ ปีถัดไป

๑.๔ ทฤษฎีและความรู้การพัฒนาบุคลากรท้องถิ่น

๑) การบริหารจัดการทรัพยากรมนุษย์ (Human Resource Management : HRM)

กลยุทธ์หรือกระบวนการในการจัดการบุคลากรในองค์กรให้สามารถปฏิบัติงานตามภารกิจให้เกิดประโยชน์สูงสุด รวมถึงการพัฒนาบุคลากรให้มีศักยภาพเพิ่มมากขึ้น เพื่อให้การปฏิบัติงานมีผลสัมฤทธิ์ โดยปัจจัยที่สำคัญของการบริหารนั้นประกอบไปด้วยประเด็นสำคัญ ๔ ประเด็น คือ บุคลากร งบประมาณ วัสดุอุปกรณ์ต่าง ๆ และการบริหารจัดการ โดยที่การบริหารจัดการทรัพยากรมนุษย์นั้นมีหลายมิติ และมีบทบาทหน้าที่ความรับผิดชอบที่ครอบคลุมเกี่ยวกับการวางแผนอัตรากำลังและการสรรหาบุคลากร การอบรมและพัฒนาบุคลากร การบริหารจัดการค่าตอบแทน การบริหารจัดการด้านประสิทธิภาพของการทำงาน ตลอดจนการประเมินผลการทำงาน การดำเนินการเกี่ยวกับระเบียบวินัยและการดูแลสุขภาพและความปลอดภัย ดังนั้น การบริหารจัดการทรัพยากรมนุษย์ (Human Resource Management : HRM) คือ กลยุทธ์ตลอดจนกระบวนการในการจัดการบุคลากรในองค์กรตามมิติต่าง ๆ เพื่อให้บุคลากรสามารถดำเนินการทำงานตามหน้าที่ของตนให้เกิดประสิทธิภาพสูงสุด และเกิดปัญหาให้น้อยที่สุด รวมถึงการพัฒนาให้บุคลากรมีศักยภาพเพิ่มขึ้น เพื่อให้การปฏิบัติงานมีประสิทธิภาพยิ่งขึ้น และเพื่อความสำเร็จขององค์กรที่เพิ่มขึ้น

๒) การพัฒนาทรัพยากรบุคคล (Human Resource Development : HRD)

กรอบและกระบวนการในการพัฒนาและส่งเสริมให้บุคลากรในองค์กร สามารถยกระดับกรอบความคิด (Mindset) และความสามารถในด้านต่าง ๆ เพื่อให้การปฏิบัติงานมีประสิทธิภาพยิ่งขึ้น รวมทั้งมีความพร้อมในการเติบโตไปตามเส้นทางความก้าวหน้า โดยกระบวนการในการพัฒนาบุคลากรอาจดำเนินการได้หลายวิธี เช่น การฝึกอบรม การศึกษาดูงานนอกสถานที่ การสัมมนาถ่ายทอดประสบการณ์ การเรียนรู้ด้วยตนเอง การเรียนรู้จากการทำงานจริงและการสอนงาน การเรียนรู้จากการได้รับข้อมูลป้อนกลับ (Feedbacks) การเรียนรู้จากการได้รับการโค้ชและการสะท้อนความคิด เป็นต้น ดังนั้น การพัฒนาทรัพยากรมนุษย์ (Human Resource Development : HRD) คือกรอบและกระบวนการในการพัฒนาตลอดจนส่งเสริมให้บุคลากรในองค์กรมีความรู้ความสามารถไปจนถึงมีทักษะในการปฏิบัติงานได้ดียิ่งขึ้น อีกทั้งบุคลากรยังเกิดการพัฒนาศักยภาพด้วย ซึ่งเมื่อบุคลากรได้รับการพัฒนาแล้วก็สามารถเป็นประโยชน์ต่อองค์กรภาครัฐ ส่งผลให้องค์กรพัฒนาและยกระดับเป็นองค์กรสมรรถนะสูง

๓) ระบบการจัดการข้อมูลความรู้ (Knowledge Management System)

ระบบการรวบรวมองค์ความรู้ที่มีอยู่นำมาพัฒนาให้เป็นระบบแนวทางการบริหารแนวทางการทำงานภายในองค์กรเพื่อทำให้เกิดการนิยามความรู้ขององค์กรขึ้น เพื่อให้เกิดการต่อยอดและนำความรู้ไปใช้ให้เกิดประโยชน์ รวมถึงช่วยนำไปสู่การสร้างวัฒนธรรมการเรียนรู้ภายในองค์กร เพื่อให้ทุกคนในองค์กรสามารถเข้าถึงความรู้และพัฒนาตนเองให้เป็นผู้รู้ นำความรู้ที่ได้ไปประยุกต์ใช้ในการปฏิบัติงานให้เกิดประสิทธิภาพ และประสิทธิผล การจัดการความรู้อันกระจายกระจายในองค์กร ทั้งในตัวบุคคล เอกสารหรือประสบการณ์ต่าง ๆ ให้เป็นระบบระเบียบ เพื่อให้ทุกคนสามารถเข้าถึงได้ แล้วนำความรู้เหล่านั้นไปใช้งานได้ อย่างมีประสิทธิภาพ นำมาซึ่งประโยชน์สูงสุดขององค์กร ทั้งนี้ ความรู้มีอยู่ ๒ ประเภท ได้แก่ ๑) ความรู้ที่ฝังอยู่ในคน (Tacit Knowledge) เป็นความรู้ส่วนตัวของแต่ละคนที่เกิดจากประสบการณ์ การเรียนรู้ ประสบการณ์



หรือสัญชาตญาณ นับเป็นความรู้ที่ถ่ายทอดออกมาเป็นคำพูดหรือลายลักษณ์อักษรได้ยาก แต่สามารถพัฒนาและแบ่งกันได้ ที่สำคัญคือเป็นความรู้ที่มีคุณค่ามาก เพราะก่อให้เกิดความได้เปรียบในการแข่งขันตัวอย่าง (Tacit Knowledge) ที่สามารถจัดการความรู้ได้ คือ ความรู้ในการทำงาน ทักษะเชิงฝีมือ การช่าง การใช้เครื่องมือต่าง ๆ อย่างเชี่ยวชาญ เป็นต้น และ ๒) ความรู้ที่ชัดเจน (Explicit Knowledge) เป็นความรู้ที่ผ่านการวิเคราะห์และสังเคราะห์จนกลายเป็นหลักความรู้ทั่วไป ไม่อิงบริบทใด ๆ และเป็นความรู้พื้นฐานที่สามารถหาอ่านจากที่ไหนก็ได้ เช่น หนังสือ อินเทอร์เน็ต คู่มือ ฯลฯ ทำให้เป็นความรู้ที่มีประโยชน์ไม่น้อยกว่าแบบ Tacit Knowledge ไม่ได้สร้างความได้เปรียบในการแข่งขัน เพราะทุกคน ทุกองค์กรเข้าถึงความรู้ชนิดนี้ได้

การจัดการความรู้เป็นการดำเนินการอย่างน้อย ๖ ประการต่อความรู้ ได้แก่ ๑) การกำหนดความรู้หลักที่จำเป็นหรือสำคัญต่องานหรือกิจกรรมของกลุ่มหรือองค์กร ๒) การเสาะหาความรู้ที่ต้องการ ๓) การปรับปรุง ดัดแปลง หรือสร้างความรู้บางส่วน ให้เหมาะต่อการใช้งานของตน ๔) การประยุกต์ใช้ความรู้ในกิจการงานของตน ๕) การนำประสบการณ์จากการทำงาน และการประยุกต์ใช้ความรู้มาแลกเปลี่ยนเรียนรู้ และสกัด “ขุมความรู้” ออกมาบันทึกไว้ และ ๖) การจัดบันทึก “ขุมความรู้” และ “แก่นความรู้” สำหรับไว้ใช้งาน และปรับปรุงเป็นชุดความรู้ที่ครบถ้วน ลุ่มลึกและเชื่อมโยงมากขึ้น เหมาะต่อการใช้งานมากยิ่งขึ้น โดยที่การดำเนินการ ๖ ประการนี้ บูรณาการเป็นเนื้อเดียวกัน ความรู้ที่เกี่ยวข้องเป็นทั้งความรู้ที่ชัดเจน อยู่ในรูปของตัวหนังสือหรือรหัสอย่างอื่นที่เข้าใจได้ทั่วไป (Explicit Knowledge) และความรู้ฝังลึกอยู่ในสมอง (Tacit Knowledge) ที่อยู่ในคน ทั้งที่อยู่ในใจ (ความเชื่อ ค่านิยม) อยู่ในสมอง (เหตุผล) และอยู่ในมือ และส่วนอื่น ๆ ของร่างกาย (ทักษะในการปฏิบัติ) การจัดการความรู้เป็นกิจกรรมที่คนจำนวนหนึ่งทำร่วมกัน ไม่ใช่กิจกรรมที่ทำโดยคนคนเดียว การจัดการความรู้ที่ถูกต้องจะต้องเริ่มที่งานหรือเป้าหมายของงาน เป้าหมายของงานที่สำคัญ คือ การบรรลุผลสัมฤทธิ์ในการดำเนินการตามที่กำหนดไว้ ที่เรียกว่า Operation Effectiveness และนิยามผลสัมฤทธิ์ ออกเป็น ๔ ส่วน คือ ๑) การสนองตอบ (Responsiveness) ซึ่งรวมทั้งการสนองตอบความต้องการของผู้รับบริการและผู้มีส่วนได้ส่วนเสีย สนองตอบความต้องการบุคลากรและสนองตอบความต้องการของสังคมส่วนรวม ๒) การมีนวัตกรรม (Innovation) ทั้งที่เป็นนวัตกรรมในการทำงาน และนวัตกรรมด้านผลผลิตหรือบริการสาธารณะ ๓) ชีตความสามารถ (Competency) ขององค์กร ปกครองส่วนท้องถิ่นและของบุคลากรที่พัฒนาขึ้น ซึ่งสะท้อนสภาพการเรียนรู้ขององค์กรและ ๔) ประสิทธิภาพ (Efficiency) ซึ่งหมายถึงสัดส่วนระหว่างผลลัพธ์กับงบประมาณที่ลงไป และเป้าหมายสุดท้ายของการจัดการความรู้ คือ การที่บุคลากรที่ดำเนินการจัดการความรู้ร่วมกัน มีชุดความรู้ของตนเองที่ร่วมกันสร้างเอง สำหรับใช้งานของตนอยู่ตลอดเวลา ผ่านการปฏิบัติงาน การจัดการความรู้ไม่ใช่กิจกรรมที่ดำเนินการเฉพาะหรือเกี่ยวกับเรื่องความรู้ แต่เป็นกิจกรรมที่แทรกด้วยบูรณาการอยู่กับทุกภารกิจ ในการปฏิบัติงาน และที่สำคัญคือ การบริหารจัดการความรู้

๔) เกณฑ์คุณภาพการบริหารจัดการภาครัฐ (PMQA)

การพัฒนาคุณภาพการบริหารจัดการภาครัฐ (Public Sector Management Quality Award) เป็นเป้าหมายสำคัญของการพัฒนาระบบราชการไทย ที่ต้องการให้หน่วยงานภาครัฐมีการยกระดับคุณภาพมาตรฐานการทำงานไปสู่มาตรฐานระดับสากล เกณฑ์ PMQA พัฒนามาจากเกณฑ์รางวัลคุณภาพแห่งชาติของสหรัฐอเมริกา (MBNQA) ซึ่งได้รับการยอมรับในระดับนานาชาติว่าเป็นแนวทางในการบริหารองค์กรที่มีประสิทธิภาพ ซึ่งประเทศต่าง ๆ ได้นำไปพัฒนาเป็นเกณฑ์รางวัลคุณภาพแห่งชาติ เช่น แคนาดา (CAE) ออสเตรเลีย (ABEA) ญี่ปุ่น (JOA) เป็นต้น โดยสำนักงาน ก.พ.ร. นำแนวคิดของ MBNQA มากำหนดเป็นเกณฑ์ PMQA ที่สอดคล้องกับวิธปฏิบัติราชการตามพระราชกฤษฎีกาว่าด้วยหลักเกณฑ์และวิธีการบริหารกิจการบ้านเมืองที่ดี พ.ศ. ๒๕๔๖ และได้นำมาใช้ในการส่งเสริมให้หน่วยงานภาครัฐมีระบบการบริหารจัดการที่มีคุณภาพเพื่อมุ่งสู่การเป็นองค์กรที่มีขีดสมรรถนะสูง โดยมีองค์ประกอบทั้งหมด ๗ หมวด ดังนี้



หมวดที่ ๑ การนำองค์การ เป็นการประเมินการดำเนินการของผู้บริหารในเรื่องวิสัยทัศน์ เป้าประสงค์ ค่านิยม ความคาดหวังในผลการดำเนินการ การให้ความสำคัญกับผู้รับบริการและผู้มีส่วนได้ส่วนเสีย การกระจายอำนาจการตัดสินใจ การสร้างนวัตกรรมและการเรียนรู้ในส่วนราชการ การกำกับดูแลตนเองที่ดี และดำเนินการเกี่ยวกับความรับผิดชอบต่อสังคมและชุมชน

หมวดที่ ๒ การวางแผนเชิงยุทธศาสตร์ เป็นการประเมินวิธีการกำหนดและถ่ายทอด ประเด็นยุทธศาสตร์ เป้าประสงค์เชิงยุทธศาสตร์ กลยุทธ์หลัก และแผนปฏิบัติราชการ เพื่อนำไปปฏิบัติและ วัดผลความก้าวหน้าของการดำเนินการ

หมวดที่ ๓ การให้ความสำคัญกับผู้รับบริการและผู้มีส่วนได้ส่วนเสีย เป็นการประเมิน การกำหนดความต้องการ ความคาดหวัง และความนิยมชมชอบ การสร้างความสัมพันธ์ และการกำหนดปัจจัย สำคัญที่ทำให้ผู้รับบริการและผู้มีส่วนได้ส่วนเสียมีความพึงพอใจ

หมวดที่ ๔ การวัด การวิเคราะห์ และการจัดการความรู้ เป็นการประเมินการเลือก รวบรวม วิเคราะห์ จัดการ และปรับปรุงข้อมูลและสารสนเทศ และการจัดการความรู้ เพื่อให้เกิดประโยชน์ใน การปรับปรุงผลการดำเนินการขององค์การ

หมวดที่ ๕ การมุ่งเน้นทรัพยากรบุคคล เป็นการประเมินระบบงาน ระบบการเรียนรู้ การสร้างความผูกพันและแรงจูงใจของบุคลากร เพื่อให้บุคลากรพัฒนาตนเองและใช้ศักยภาพอย่างเต็มที่ ตามทิศทางองค์การ

หมวดที่ ๖ การจัดการกระบวนการ เป็นการประเมินการจัดการกระบวนการ การ ให้บริการและกระบวนการอื่นที่ช่วยสร้างคุณค่าแก่ผู้รับบริการและผู้มีส่วนได้ส่วนเสีย และกระบวนการ สนับสนุน เพื่อให้บรรลุพันธกิจขององค์การ

หมวดที่ ๗ ผลลัพธ์การดำเนินการ เป็นการประเมินผลการดำเนินการและแนวโน้มของส่วนราชการ ในมิติด้านประสิทธิผล มิติด้านคุณภาพการให้บริการ มิติด้านประสิทธิภาพ และมิติด้านการพัฒนาองค์การ

๑.๕ มาตรฐานกำหนดตำแหน่งข้าราชการหรือพนักงานส่วนท้องถิ่น

มาตรฐานกำหนดตำแหน่งข้าราชการหรือพนักงานส่วนท้องถิ่น ซึ่งคณะกรรมการกลางข้าราชการ หรือพนักงานส่วนท้องถิ่น ได้จัดทำเพื่อเป็นบรรทัดฐานในการกำหนดตำแหน่งข้าราชการหรือพนักงาน ส่วนท้องถิ่น โดยกำหนดตำแหน่งเป็นประเภทและสายงานตามลักษณะงาน และจัดตำแหน่งในประเภท เดียวกันและสายงานเดียวกันที่คุณภาพของงานอยู่ในระดับเดียวกันโดยประมาณเป็นกลุ่มเดียวกันและระดับ เดียวกัน โดยคำนึงถึงลักษณะหน้าที่ความรับผิดชอบและคุณภาพของงาน ความก้าวหน้าในสายงาน มีจำนวน ๑๐๑ สายงาน ตามประกาศ ก.จ. ก.ท. และ ก.อบต. เรื่อง มาตรฐานทั่วไปเกี่ยวกับการจัดทำมาตรฐานกำหนดตำแหน่ง ข้าราชการหรือพนักงานส่วนท้องถิ่น พ.ศ. ๒๕๕๘ และหนังสือ สำนักงาน ก.จ. ก.ท. และ ก.อบต.ที่ มท ๐๘๐๙.๖/ว ๑๗๓ ลงวันที่ ๑๖ ธันวาคม ๒๕๖๕ เรื่อง มาตรฐานกำหนดตำแหน่งและกลุ่มงานที่เกี่ยวข้องเกี่ยวกุล (เพิ่มเติม)

๑.๖ ความรู้สำหรับข้าราชการหรือพนักงานส่วนท้องถิ่น

- ๑) ความรู้ที่จำเป็นในงาน
- ๒) ความรู้เรื่องกฎหมาย
- ๓) ความรู้เรื่องเศรษฐกิจพอเพียง
- ๔) ความรู้ทั่วไปเรื่องชุมชน
- ๕) ความรู้เรื่องการจัดการความรู้
- ๖) ความรู้เรื่องการจัดทำแผนปฏิบัติการและแผนยุทธศาสตร์
- ๗) ความรู้เรื่องการติดตามและประเมินผล
- ๘) ความรู้เรื่องระบบการจัดการองค์กร
- ๙) ความรู้เรื่องการวิเคราะห์ผลกระทบต่าง ๆ เช่น ผลกระทบสิ่งแวดล้อม



- ๑๐) ความรู้เรื่องการทำงานการเงิน และงบประมาณ
- ๑๑) ความรู้เรื่องระบบบริหารงานการคลัง
- ๑๒) ความรู้เรื่องการบริหารความเสี่ยง
- ๑๓) ความรู้เรื่องบัญชีและระบบบัญชี
- ๑๔) ความรู้เรื่องจัดซื้อจัดจ้างและกฎระเบียบพัสดุ
- ๑๕) ความรู้เรื่องการบริหารทรัพยากรบุคคล
- ๑๖) ความรู้เรื่องการพัฒนาบุคลากร
- ๑๗) ความรู้เรื่องงานธุรการและงานสารบรรณ
- ๑๘) ความรู้เรื่องสถานการณ์ภายนอกและผลกระทบต่อเศรษฐกิจและสังคมพื้นที่
- ๑๙) ความรู้เรื่องสื่อสารสาธารณะและบรรณารักษ์
- ๒๐) ความรู้เรื่องการบริหารจัดการ Hardware Software และ Network

๑.๗ ทักษะสำหรับข้าราชการหรือพนักงานส่วนท้องถิ่น

- ๑) ทักษะการบริหารข้อมูล
- ๒) ทักษะการใช้คอมพิวเตอร์
- ๓) ทักษะการประสานงาน
- ๔) ทักษะในการสืบสวน
- ๕) ทักษะการบริหารโครงการ
- ๖) ทักษะในการสื่อสาร การนำเสนอ และถ่ายทอดความรู้
- ๗) ทักษะการเขียนรายงานและสรุปรายงาน
- ๘) ทักษะการเขียนหนังสือราชการ
- ๙) ทักษะการใช้เครื่องมือและอุปกรณ์ทางวิทยาศาสตร์

๑.๘ สมรรถนะสำหรับข้าราชการหรือพนักงานส่วนท้องถิ่น

(๑) สมรรถนะหลัก

สมรรถนะที่ข้าราชการหรือพนักงานส่วนท้องถิ่นทุกประเภทและทุกระดับตำแหน่งจำเป็นต้องมี ๕ สมรรถนะ ได้แก่ ๑) มุ่งผลสัมฤทธิ์ ๒) การยึดมั่นในความถูกต้องและจริยธรรม ๓) ความเข้าใจในองค์กรและระบบงาน ๔) การบริการเป็นเลิศ และ ๕) การทำงานเป็นทีม

(๒) สมรรถนะประจำผู้บริหาร

สมรรถนะที่ตำแหน่งประเภทบริหารท้องถิ่นและอำนวยการท้องถิ่น ต้องมีในฐานะผู้นำที่มีประสิทธิภาพ มี ๔ สมรรถนะ ได้แก่ ๑) การเป็นผู้นำในการเปลี่ยนแปลง ๒) ความสามารถในการเป็นผู้นำ ๓) ความสามารถในการพัฒนาคน และ ๔) การคิดเชิงกลยุทธ์

(๓) สมรรถนะประจำสายงาน

สมรรถนะที่กำหนดเฉพาะสำหรับตำแหน่งงาน/สายงานต่าง ๆ เพื่อสนับสนุนการปฏิบัติหน้าที่ได้ดียิ่งขึ้น มี ๒๒ สมรรถนะทุกประเภทกำหนด อย่างน้อย ๓ สมรรถนะ ได้แก่ ๑) การกำกับติดตามอย่างสม่ำเสมอ ๒) การแก้ไขปัญหาอย่างมืออาชีพ ๓) การแก้ไขปัญหาและการดำเนินการเชิงรุก ๔) การค้นหาและการบริหารจัดการข้อมูล ๕) การควบคุมและจัดการสถานการณ์อย่างสร้างสรรค์ ๖) การคิดวิเคราะห์ ๗) การบริหารความเสี่ยง ๘) การบริหารทรัพยากร ๙) การมุ่งความปลอดภัยและการระมัดระวัง ๑๐) การยึดมั่นในหลักเกณฑ์ ๑๑) การวางแผนและการจัดการ ๑๒) การวิเคราะห์และบูรณาการ ๑๓) การสร้างให้เกิดการมีส่วนร่วมในทุกภาคส่วน ๑๔) การส่งเสริมความรู้และความเชี่ยวชาญในสายอาชีพ ๑๕) การให้ความรู้และการสร้างสายสัมพันธ์ ๑๖) ความเข้าใจผู้อื่นและตอบสนองอย่างสร้างสรรค์ ๑๗) ความเข้าใจพื้นที่และ



การเมืองท้องถิ่น ๑๘) ความคิดสร้างสรรค์ ๑๙) ความละเอียดรอบคอบและความถูกต้องของงาน
๒๐) จิตสำนึกและความรับผิดชอบต่อสิ่งแวดล้อม ๒๑) ศิลปะโน้มน้าวใจ และ ๒๒) สร้างสรรค์เพื่อประโยชน์
ท้องถิ่น



ส่วนที่ ๒ การวิเคราะห์สถานการณ์พัฒนาบุคลากร

๒.๑ สภาพทั่วไปและข้อมูลพื้นฐาน

องค์การบริหารส่วนตำบลด่าน ยกฐานะจากสภาตำบลเป็นองค์การบริหารส่วนตำบลตามประกาศกระทรวงมหาดไทย เมื่อวันที่ ๑๙ มกราคม ๒๕๓๙ อยู่ห่างจากอำเภอกาบเชิงไปด้านทิศตะวันออกประมาณ ๑๔ กิโลเมตร ทิศทางหลวงแผ่นดินหมายเลข ๒๑๔ ตั้งอยู่เลขที่ ๓๐ หมู่ที่ ๑๕ บ้านนาจำปาแสงอรุณ ถนนบ้านด่าน – สังขะ ตำบลด่าน อำเภอกาบเชิง จังหวัดสุรินทร์ ตำบลด่านมีพื้นที่ ประมาณ ๑๓๐ ตารางกิโลเมตร หรือ ประมาณ ๘๑,๒๕๐ ไร่ ผู้ว่าราชการจังหวัดสุรินทร์ ได้กำหนดเขตตำบลภายในท้องที่ โดยอาศัยอำนาจตามความในมาตรา ๖ แห่งพระราชบัญญัติลักษณะปกครองท้องที่ พ.ศ. ๒๔๕๗ โดยให้องค์การบริหารส่วนตำบลด่าน มีเขตการปกครอง รวม ๑๘ หมู่บ้าน ดังนี้

หมู่ที่ ๑ บ้านด่าน	หมู่ที่ ๒ บ้านโจรก
หมู่ที่ ๓ บ้านสนวน	หมู่ที่ ๔ บ้านกระหม
หมู่ที่ ๕ บ้านเกษตรถาวร	หมู่ที่ ๖ บ้านโพนทอง
หมู่ที่ ๗ บ้านหนองสมบุญ	หมู่ที่ ๘ บ้านนาเรือง
หมู่ที่ ๙ บ้านโคกเจริญ	หมู่ที่ ๑๐ บ้านปลัดฤๅษี
หมู่ที่ ๑๑ บ้านธาตุน้อย	หมู่ที่ ๑๒ บ้านโนนสำราญ
หมู่ที่ ๑๓ บ้านห้วยปาง	หมู่ที่ ๑๔ บ้านด่านพัฒนา
หมู่ที่ ๑๔ บ้านเกษตรถาวร	หมู่ที่ ๑๖ บ้านใหม่เรือทอง
หมู่ที่ ๑๗ บ้านไพรเงิน	หมู่ที่ ๑๘ บ้านหนองกระหม

และมีอาณาเขตการติดต่อ ดังนี้

ทิศเหนือ	ติดต่อ บ้านจารย์ อำเภอสังขะ จังหวัดสุรินทร์
ทิศใต้	ติดต่อ สาธารณรัฐประชาธิปไตยกัมพูชา
ทิศตะวันออก	ติดต่อ บ้านตาตุม ตำบลตาตุม อำเภอกาบเชิง จังหวัดสุรินทร์
ทิศตะวันตก	ติดต่อ บ้านรุน ตำบลตะเคียน อำเภอกาบเชิง จังหวัดสุรินทร์

ลักษณะภูมิประเทศ พื้นที่ขององค์การบริหารส่วนตำบลเป็นเนินเขาบริเวณทางด้านทิศใต้ มีระดับความสูง ๒๕๐ เมตร เป็นเขตพื้นที่ป่าสงวนแห่งชาติ มีความอุดมสมบูรณ์ของป่าไม้และสัตว์พอสมควร และมีความลาดเอียงมาทางทิศเหนือระดับความสูงประมาณ ๑๕๐ เมตร เป็นที่ตั้งของหมู่บ้านต่าง ๆ พื้นที่ส่วนใหญ่ใช้ในการทำการเกษตร ได้แก่ ปลูกข้าว ปลูกอ้อย ปลูกมันสำมะหลัง และปลูกยางพารา เป็นต้น เป็นพื้นที่ชายแดนติดต่อกับเขตพื้นที่ติดต่อกับสาธารณรัฐประชาธิปไตยกัมพูชา มีการติดต่อซื้อขายสินค้าและบริการ นักท่องเที่ยว “จุดผ่านแดนถาวรช่องจอม”

ลักษณะภูมิอากาศ เป็นลักษณะร้อนชื้น

- ฤดูร้อน ระหว่างช่วงเดือนกุมภาพันธ์ถึงเดือนพฤษภาคม
- ฤดูฝน ระหว่างช่วงเดือนมิถุนายนถึงเดือนกันยายน
- ฤดูหนาว ระหว่างช่วงเดือนตุลาคมถึงเดือนมกราคม



๒.๒ วิสัยทัศน์ พันธกิจ และยุทธศาสตร์ขององค์การบริหารส่วนตำบลด่าน

วิสัยทัศน์

“ก้าวนำด้านเศรษฐกิจ ประชาชนอยู่ดีกินดี มีการศึกษา วัฒนธรรมล้ำค่า พัฒนาชุมชนอย่างยั่งยืน”

พันธกิจ

๑. จัดให้มีโครงสร้างพื้นฐานและสิ่งแวดล้อมที่ดี
๒. จัดให้มีการส่งเสริมพัฒนาคุณภาพชีวิต
๓. จัดให้มีการส่งเสริมศาสนา ศิลปวัฒนธรรม จารีตประเพณี ภูมิปัญญาท้องถิ่น
๔. จัดให้มีการพัฒนาการบริหารจัดการบ้านเมืองที่ดี
๕. จัดให้มีความมั่นคง ความสงบเรียบร้อย และพัฒนาด้านทรัพยากรมนุษย์
๖. จัดให้มีการพัฒนาด้านเศรษฐกิจตามแนวทางเศรษฐกิจพอเพียง

จุดมุ่งหมายเพื่อการพัฒนาที่ยั่งยืน

๑. ปรับปรุง พัฒนาโครงสร้างพื้นฐานและสิ่งแวดล้อมให้ได้มาตรฐานต่อความต้องการของประชาชนเพื่อรองรับการขยายตัวของชุมชนในอนาคต
๒. ปรับปรุงและพัฒนาการบริการด้านสาธารณสุข เพื่อยกระดับคุณภาพชีวิตของประชาชนให้ดีขึ้น มีสุขภาพพลานามัยที่แข็งแรง สมบูรณ์
๓. พัฒนาระบบการศึกษา อนุรักษ์วัฒนธรรมประเพณี พร้อมส่งเสริมให้ประชาชนมีการรวมกลุ่มประกอบอาชีพ ส่งเสริมการตลาดสร้างความเข้มแข็งให้กับกลุ่มอาชีพ
๔. ปรับปรุงและพัฒนาระบบการบริหารจัดการบ้านเมืองที่ดีให้มีประสิทธิภาพ โปร่งใสและสามารถตรวจสอบได้ ลดขั้นตอนและระยะเวลาการปฏิบัติราชการ เพื่อให้ประชาชนได้รับการบริการอย่างรวดเร็ว ถูกต้อง เป็นธรรม ตลอดจนได้รับความมั่นคงปลอดภัยในชีวิตและทรัพย์สิน
๕. ส่งเสริมด้านความมั่นคง ความสงบเรียบร้อยและพัฒนาทรัพยากรมนุษย์ ให้มีความรู้เพิ่มในการทำงานที่มีประสิทธิภาพมากขึ้น
๖. จัดให้มีการพัฒนาเศรษฐกิจตามแนวทางเศรษฐกิจพอเพียง

ยุทธศาสตร์องค์การบริหารส่วนตำบลด่าน

๑. ยุทธศาสตร์การพัฒนาด้านโครงสร้างพื้นฐาน

- ๑.๑ ด้านการเศรษฐกิจ แผนงานอุตสาหกรรมและการโยธา
- ๑.๒ ด้านบริการชุมชนและสังคม แผนงานเคหะชุมชน

๒. ยุทธศาสตร์การพัฒนาด้านเศรษฐกิจ

- ๒.๑ ด้านบริการชุมชนและสังคม แผนงานสร้างความเข้มแข็งของชุมชน
- ๒.๒ ด้านการเศรษฐกิจ แผนงานการเกษตร

๓. ยุทธศาสตร์การพัฒนาด้านคนและสังคม

- ๓.๑ ด้านบริการชุมชนและสังคม แผนงานการศึกษา
- ๓.๒ ด้านบริการชุมชนและสังคม แผนงานสาธารณสุข
- ๓.๓ ด้านบริการชุมชนและสังคม แผนงาน ศาสนา วัฒนธรรม และนันทนาการ
- ๓.๔ ด้านบริการชุมชนและสังคม แผนงานสังคมสงเคราะห์
- ๓.๕ ด้านบริการชุมชนและสังคม แผนงานสร้างความเข้มแข็งของชุมชน

๔. ยุทธศาสตร์การพัฒนาด้านทรัพยากรธรรมชาติและสิ่งแวดล้อม

- ๔.๑ ด้านการเศรษฐกิจ แผนงานการเกษตร

๕. ยุทธศาสตร์การพัฒนาด้านแหล่งน้ำ

- ๕.๑ ด้านการเศรษฐกิจ แผนงานการเกษตร



๖. ยุทธศาสตร์การพัฒนาด้านการเมือง การบริหาร และการบริการ

๖.๑ ด้านงานบริหารงานทั่วไป แผนงานบริหารงานทั่วไป

๗. ยุทธศาสตร์การพัฒนาด้านการท่องเที่ยว

๗.๑ ด้านบริการชุมชนและสังคม แผนงานเคหะชุมชน

๗.๒ ด้านบริการชุมชนและสังคม แผนงาน ศาสนา วัฒนธรรม และนันทนาการ

๘. ยุทธศาสตร์การพัฒนาด้านความมั่นคงและการรักษาความสงบเรียบร้อย

๘.๑ ด้านงานบริหารงานทั่วไป แผนงานรักษาความสงบภายใน

การวิเคราะห์ปัญหา

เกณฑ์มาตรฐาน Standard Criteria	ตัวชี้วัด Indicators	กรอบตัวแปร Attributes
๑. ผลสัมฤทธิ์และการบรรลุ วัตถุประสงค์ของนโยบาย	- ผลผลิต - ผลลัพธ์	- ผลต่างระหว่างเป้าหมายกับ วัตถุประสงค์ที่กำหนดไว้
๒. ความเสมอภาคและความ เป็นธรรมในสังคม	- การเข้าถึง - การจัดสรรทรัพยากร - การกระจายผลประโยชน์ - ความเสมอภาค	- ปริมาณและคุณภาพทรัพยากรที่ ได้รับการจัดสรร - ผลประโยชน์ในแต่ละกลุ่มเป้าหมาย ได้รับแต่ละครั้ง - การไม่เลือกปฏิบัติ/หรือการเลือก ปฏิบัติที่เป็นคุณ
๓. ความสามารถและ คุณภาพในการให้บริการ ๔. ความรับผิดชอบของ หน่วยงาน	- สมรรถนะของหน่วยงาน - ความทั่วถึงและเพียงพอ - ความถี่ในการให้บริการ - ประสิทธิภาพการให้บริการ - พันธกิจต่อสังคม - ความรับผิดชอบต่อสาธารณะ - การให้หลักประกันความเสี่ยง - การยอมรับข้อผิดพลาด	- พื้นที่เป้าหมายและประชากร กลุ่มเป้าหมายที่รับบริการ - จำนวนครั้งในการให้บริการ - ผลลัพธ์เทียบกับปัจจัยนำเข้า - การจัดลำดับความสำคัญ - ภารกิจหลักและภารกิจรอง - การตัดสินใจที่สะท้อนความ รับผิดชอบ
๕. การสนองตอบความ ต้องการของประชาชน	- การกำหนดประเด็นปัญหา - การรับฟังความคิดเห็น - มาตรการ/กลยุทธ์ในการแก้ไข ปัญหา - ความรวดเร็วในการแก้ไขปัญหา	- ระดับการมีส่วนร่วม - การปรึกษาหารือ - การสำรวจความต้องการ
๖. ความพึงพอใจของ ประชากรกลุ่มเป้าหมาย	- ผลกระทบความพึงพอใจ - การยอมรับ/คัดค้าน	- สัดส่วนของกลุ่มเป้าหมายที่พอใจ หรือไม่พอใจ - ความคาดหวัง
๗. ผลเสียหายต่อสังคม	- ผลกระทบภายนอก (ทางบวกและ ทางลบ) - ต้นทุนทางสังคม	- ความสูญเสียทางเศรษฐกิจ - ผลกระทบทางสิ่งแวดล้อม - ค่าเสียโอกาส - ความขัดแย้งทางสังคม



เกณฑ์มาตรฐาน และตัวชี้วัด การประเมินโครงการ

เกณฑ์มาตรฐาน Standard Criteria	ตัวชี้วัด Indicators	กรอบตัวแปร Attributes
๑. เกณฑ์ความก้าวหน้า (Progress)	<ul style="list-style-type: none"> - ผลผลิตเทียบเป้าหมายรวม - จำนวนกิจกรรมที่แล้วเสร็จ - ทรัพยากรที่ใช้ไปในระยะเวลา - ระยะเวลาที่ใช้ไป 	<ul style="list-style-type: none"> - ผลต่างเป้าหมายและวัตถุประสงค์ - ผลผลิตเป็นสัดส่วนกับที่บรรจุในโครงการ
๒. เกณฑ์ประสิทธิภาพ (Efficiency)	<ul style="list-style-type: none"> - สัดส่วนผลผลิตต่อค่าใช้จ่าย - ผลิตภาพต่อกำลังคน - ผลิตภาพต่อหน่วยเวลา - การประหยัดทรัพยากร 	<ul style="list-style-type: none"> - ความคุ้มค่าต่อการลงทุน - จำนวนบุคลากรต่อปริมาณงาน - ผู้รับผลประโยชน์ในระยะเวลา
๓. เกณฑ์ประสิทธิผล (Effectiveness)	<ul style="list-style-type: none"> - ระดับการบรรลุเป้าหมาย - ระดับการมีส่วนร่วม - ระดับความพึงพอใจ - ความเสี่ยงของโครงการ 	<ul style="list-style-type: none"> - ความพึงพอใจ/การแก้ปัญหาได้อย่างยั่งยืน - ระยะเวลาการใช้งาน - ต้นทุน ต่อผู้เดือดร้อน
๔. เกณฑ์ผลกระทบ (Impact)	<ul style="list-style-type: none"> - คุณภาพของชีวิต - ทักษะคิดและความเข้าใจ - การเปลี่ยนแปลงพฤติกรรม 	<ul style="list-style-type: none"> - รายได้ คุณภาพชีวิต ฐานะสภาพแวดล้อมในหมู่บ้าน - ผู้รับบริการเข้าใจโครงการ - เปรียบเทียบการเปลี่ยนแปลง
๕. เกณฑ์ความสอดคล้อง (Relevance)	<ul style="list-style-type: none"> - ประเด็นปัญหาหลัก - มาตรการหรือกลยุทธ์ในการแก้ไขปัญหา - ความต้องการหรือข้อเรียกร้องของประชาชน 	<ul style="list-style-type: none"> - การลำดับปัญหาาก่อนหลัง - โครงการตรงกับปัญหาและความต้องการ - ความสามารถแก้ไขปัญหาความต้องการ
๖. เกณฑ์ความยั่งยืน	<ul style="list-style-type: none"> - ความอยู่รอดด้านเศรษฐกิจ - สมรรถนะด้านสถาบัน - ความเป็นไปได้ในการขยายผล 	<ul style="list-style-type: none"> - งบประมาณดำเนินการ/ขนาดโครงการ - จำนวนผู้ที่มีส่วนร่วมกิจกรรมต่างๆ - โอกาสช่องทางการผลิตที่ประสบผลสำเร็จ
๗. เกณฑ์ความเสียหายของโครงการ	<ul style="list-style-type: none"> - ผลกระทบด้านสิ่งแวดล้อม - ผลกระทบด้านเศรษฐกิจ - ผลกระทบด้านสังคมและวัฒนธรรม 	<ul style="list-style-type: none"> - พิจารณาสິงที่เกิดขึ้นจริงกับผลกระทบที่เกิดขึ้นตามมา - พิจารณาความเสียหายด้านเศรษฐกิจจากการดำเนินโครงการ - พิจารณาว่าโครงการส่งผลต่อความเสื่อม หรือผลกระทบต่อวัฒนธรรมประเพณีอันดีงามหรือไม่



๒.๓ ภารกิจ อำนาจหน้าที่ขององค์กรปกครองส่วนท้องถิ่น

ภารกิจ	กำหนดส่วนราชการรองรับภารกิจ
<p>๑. ด้านโครงสร้างพื้นฐาน มีภารกิจที่เกี่ยวข้องดังนี้</p> <p>๑.๑ จัดให้มีและบำรุงรักษาทางน้ำและทางบก</p> <p>๑.๒ ให้มีน้ำเพื่อการอุปโภค บริโภค และการเกษตร</p> <p>๑.๓ ให้มีและบำรุงการไฟฟ้าหรือแสงสว่างโดยวิธีอื่น</p> <p>๑.๔ ให้มีและบำรุงรักษาทางระบายน้ำ</p> <p>๑.๕ การสาธารณสุขโรคและการก่อสร้างอื่นๆ</p> <p>๑.๖ การสาธารณสุขการ</p>	<p>ด้านโครงสร้างพื้นฐานมีภารกิจที่เกี่ยวข้องกับการซ่อม การสร้าง การบำรุงรักษา ไฟฟ้า ประปา สาธารณูปโภค ส่วนใหญ่ ดังนั้น การกำหนดส่วนราชการรองรับภารกิจในด้านนี้ คือ กองช่าง</p>
<p>๒. ด้านส่งเสริมคุณภาพชีวิต มีภารกิจที่เกี่ยวข้อง ดังนี้</p> <p>๒.๑ ส่งเสริมการพัฒนาสตรี เด็ก เยาวชน ผู้สูงอายุ และผู้พิการ</p> <p>๒.๒ ป้องกันโรคและระงับโรคติดต่อ</p> <p>๒.๓ ให้มีและบำรุงสถานที่ประชุม การกีฬาการพักผ่อนหย่อนใจและสวนสาธารณะ</p> <p>๒.๔ การสังคมสงเคราะห์ และการพัฒนาคุณภาพชีวิตเด็ก สตรี คนชรา และผู้ด้อยโอกาส</p> <p>๒.๕ การปรับปรุงแหล่งชุมชนแออัดและการจัดการเกี่ยวกับที่อยู่อาศัย</p> <p>๒.๖ การส่งเสริมประชาธิปไตย ความเสมอภาค และสิทธิเสรีภาพของประชาชน</p> <p>๒.๗ การสาธารณสุข การอนามัยครอบครัวและการรักษาพยาบาล</p>	<p>ด้านส่งเสริมคุณภาพชีวิต มีภารกิจที่เกี่ยวข้องกับคุณภาพชีวิตของคนในชุมชน ทั้งด้วยสุขภาพพลานามัย และการพัฒนาคุณภาพชีวิต ดังนั้น การกำหนดส่วนราชการรองรับภารกิจในด้านนี้ คือ งานสวัสดิการสังคม สำนักปลัด</p>
<p>๓. ด้านการจัดระเบียบชุมชน สังคม และการรักษาความสงบเรียบร้อย มีภารกิจที่เกี่ยวข้อง ดังนี้</p> <p>๓.๑ การป้องกันและบรรเทาสาธารณภัย</p> <p>๓.๒ การคุ้มครองดูแลและรักษาทรัพย์สินอันเป็นสาธารณสมบัติของแผ่นดิน</p> <p>๓.๓ การผังเมือง</p> <p>๓.๔ จัดให้มีที่จอดรถ</p> <p>๓.๕ การรักษาความสะอาดและความเป็นระเบียบเรียบร้อยของบ้านเมือง</p> <p>๓.๖ การควบคุมอาคาร</p>	<p>ด้านการจัดระเบียบชุมชน สังคมและการรักษาความสงบเรียบร้อย ด้านนี้เป็น การให้ความปลอดภัยในชีวิตและทรัพย์สินของประชาชนรวมทั้งความปลอดภัยทางด้านโครงสร้างพื้นฐานด้วย ดังนั้น การกำหนดส่วนราชการรองรับภารกิจเป็นการประสานงานการปฏิบัติระหว่าง ๒ ส่วนราชการ คือ กองช่าง และสำนักปลัด ในงานป้องกันและบรรเทาสาธารณภัย</p>
<p>๔. ด้านการวางแผน การส่งเสริมการลงทุน พาณิชยกรรมและการท่องเที่ยว มีภารกิจที่เกี่ยวข้อง ดังนี้</p> <p>๔.๑ ส่งเสริมให้มีอุตสาหกรรมในครอบครัว</p> <p>๔.๒ ให้มีและส่งเสริมกลุ่มเกษตรกร และกิจการสหกรณ์</p> <p>๔.๓ บำรุงและส่งเสริมการประกอบอาชีพของราษฎร</p> <p>๔.๔ ให้มีตลาด</p> <p>๔.๕ การท่องเที่ยว</p> <p>๔.๖ กิจการเกี่ยวกับการพาณิชย์ และการส่งเสริมการลงทุน</p> <p>๔.๗ การส่งเสริมการฝึกและประกอบอาชีพ</p>	<p>ด้านการวางแผน การส่งเสริมการลงทุน พาณิชยกรรมและการท่องเที่ยว ภารกิจในด้านนี้เกี่ยวข้องกับการมีส่วนร่วมของประชาชนในการส่งเสริมอาชีพและความ เป็นอยู่ของประชาชน ดังนั้นการกำหนด ส่วนราชการรองรับด้านนี้ มีการประสาน การปฏิบัติงานระหว่าง ๒ ส่วนราชการ คือ กองคลัง และสำนักปลัด</p>



ภารกิจ	กำหนดส่วนราชการรองรับภารกิจ
<p>๕. ด้านการบริหารจัดการและการอนุรักษ์ทรัพยากรธรรมชาติและสิ่งแวดล้อมมีภารกิจที่เกี่ยวข้อง ดังนี้</p> <p>๕.๑ คุ้มครอง ดูแล และบำรุงรักษาทรัพยากรธรรมชาติและสิ่งแวดล้อม</p> <p>๕.๒ รักษาความสะอาดของถนน ทางน้ำ ทางเดิน และที่สาธารณะ รวมทั้งกำจัดมูลฝอยและสิ่งปฏิกูล</p> <p>๕.๓ การจัดการสิ่งแวดล้อมและมลพิษต่างๆ</p>	<p>ด้านการบริหารจัดการอนุรักษ์ทรัพยากรธรรมชาติและสิ่งแวดล้อม ภารกิจในด้านนี้เกี่ยวข้องกับบริหารจัดการที่มีประสิทธิภาพ และการส่งเสริมสภาพแวดล้อมในชุมชน ดังนั้นการกำหนดส่วนราชการรองรับด้านนี้คือ สำนักปลัด งานสาธารณสุข และสิ่งแวดล้อม</p>
<p>๖. ด้านการศาสนา ศิลปวัฒนธรรม จารีตประเพณี และภูมิปัญญาท้องถิ่น มีภารกิจที่เกี่ยวข้อง ดังนี้</p> <p>๖.๑ บำรุงรักษาศิลปะ จารีตประเพณี ภูมิปัญญาท้องถิ่น และวัฒนธรรมอันดีของท้องถิ่น</p> <p>๖.๒ ส่งเสริมการศึกษา ศาสนา และวัฒนธรรม</p> <p>๖.๓ การจัดการศึกษา</p> <p>๖.๔ การส่งเสริมการกีฬา จารีตประเพณี และวัฒนธรรมอันดีงามของท้องถิ่น</p>	<p>ด้านการศาสนา ศิลปวัฒนธรรม จารีตประเพณีและภูมิปัญญาท้องถิ่น ภารกิจในด้านนี้เกี่ยวข้องกับภูมิปัญญา ศาสนา และวัฒนธรรมของคนในชุมชน ดังนั้นการกำหนดส่วนราชการรองรับด้านนี้คือ กองการศึกษา ศาสนาและวัฒนธรรม</p>
<p>๗. ด้านการบริหารจัดการและการสนับสนุนการปฏิบัติการกิจของส่วนราชการและองค์กรปกครองส่วนท้องถิ่น มีภารกิจที่เกี่ยวข้อง ดังนี้</p> <p>๗.๑ สนับสนุนสภาตำบลและองค์กรปกครองส่วนท้องถิ่นอื่นในการพัฒนาท้องถิ่น</p> <p>๗.๒ ปฏิบัติหน้าที่อื่นตามที่ทางราชการมอบหมายโดยจัดสรรงบประมาณหรือบุคลากรให้ตามความจำเป็นและสมควร</p> <p>๗.๓ ส่งเสริมการมีส่วนร่วมของราษฎร ในการมีมาตรการป้องกัน</p> <p>๗.๔ การประสานและให้ความร่วมมือในการปฏิบัติหน้าที่ขององค์กรปกครองส่วนท้องถิ่น</p> <p>๗.๕ การสร้างและบำรุงรักษาทางบกและทางน้ำที่เชื่อมต่อระหว่างองค์กรปกครองส่วนท้องถิ่นอื่น</p>	<p>ด้านการบริหารจัดการและการสนับสนุนการปฏิบัติการกิจของส่วนราชการและองค์กรปกครองส่วนท้องถิ่น ภารกิจในด้านนี้เกี่ยวข้องกับบริหารจัดการที่มีประสิทธิภาพขององค์กรปกครองส่วนท้องถิ่น ดังนั้นการกำหนดส่วนราชการรองรับด้านนี้คือ ส่วนราชการทุกกอง ในองค์การบริหารส่วนตำบลด้าน (สำนักปลัด กองคลัง กองช่าง กองการศึกษา ศาสนาและวัฒนธรรม และหน่วยตรวจสอบภายใน</p>

ภารกิจทั้ง ๗ ด้าน ตามที่กฎหมายกำหนดให้อำนาจองค์การบริหารส่วนตำบล สามารถจะแก้ไขปัญหาขององค์การบริหารส่วนตำบลด้านได้เป็นอย่างดี มีประสิทธิภาพและประสิทธิผล โดยคำนึงถึงความต้องการของประชาชนในเขตพื้นที่ประกอบด้วยการดำเนินการขององค์การบริหารส่วนตำบล จะต้องสอดคล้องกับแผนพัฒนาเศรษฐกิจและสังคมแห่งชาติ แผนพัฒนาจังหวัด แผนพัฒนาอำเภอ แผนพัฒนาตำบล นโยบายของรัฐบาล และนโยบายของผู้บริหารขององค์การบริหารส่วนตำบลเป็นสำคัญ



๒.๔ ภารกิจหลักและภารกิจรอง ที่องค์การบริหารส่วนตำบลดำเนินการ ดังนี้

ภารกิจ	การกำหนดส่วนราชการรองรับกับภารกิจ
ภารกิจหลัก ๑. ด้านการปรับปรุงโครงสร้างพื้นฐาน ๒. ด้านการส่งเสริมคุณภาพชีวิต ๓. ด้านการส่งเสริมการศึกษา ๔. ด้านการวางแผน การส่งเสริมการลงทุน	๑. กองช่าง ๒. สำนักปลัด ๓. กองการศึกษา ศาสนาและวัฒนธรรม ๔. กองคลัง
ภารกิจรอง ๑. การฟื้นฟูวัฒนธรรมและส่งเสริมประเพณี ๒. การสนับสนุนและส่งเสริมศักยภาพกลุ่มอาชีพ ๓. การส่งเสริมการเกษตรและการประกอบอาชีพ ทางการเกษตร ๔. ด้านการอนุรักษ์ทรัพยากรธรรมชาติและสิ่งแวดล้อม ๕. ด้านการพัฒนาการเมืองและการบริหาร ๖. ด้านการจัดระเบียบชุมชนสังคมและการรักษา ความสงบเรียบร้อย ๗. ด้านการป้องกันและบรรเทาสาธารณภัย	๑. กองการศึกษา ศาสนาและวัฒนธรรม ๒. สำนักปลัด ๓. สำนักปลัด ๔. สำนักปลัด ๕. ทุกส่วนราชการ ๖. สำนักปลัด ๗. สำนักปลัด

๒.๕ ข้อมูลพนักงานองค์การบริหารส่วนตำบล

• **พนักงานส่วนตำบล** : ปฏิบัติงานในภารกิจหลัก ลักษณะงานที่เน้นการใช้ความรู้ ความสามารถและทักษะเชิงเทคนิค หรือเป็นงานวิชาการ งานที่เกี่ยวข้องกับการกำหนดนโยบายหรือลักษณะงานที่มีความต่อเนื่องในการทำงาน มีอำนาจหน้าที่ในการสั่งการบังคับบัญชากับผู้ใต้บังคับบัญชาตามลำดับชั้น ซึ่งกำหนดตำแหน่งแต่ละประเภทของพนักงานส่วนตำบลไว้ ดังนี้

- สายงานบริหารท้องถิ่น ได้แก่ ปลัด อบต.
- สายงานอำนวยการท้องถิ่น ได้แก่ หัวหน้าสำนักปลัด ผู้อำนวยการกอง หัวหน้ากลุ่มงาน
- สายงานวิชาการ ได้แก่ สายงานที่บรรจุเริ่มต้นด้วยคุณวุฒิปริญญาตรี
- สายงานทั่วไป ได้แก่ สายงานที่บรรจุเริ่มต้นมีคุณวุฒิต่ำกว่าปริญญาตรี

• **พนักงานจ้าง** : ปฏิบัติงานเสริมในภารกิจรอง ภารกิจสนับสนุน งานที่มีกำหนดระยะเวลาการปฏิบัติงานเริ่มต้นและสิ้นสุดที่แน่นอนตามโครงการหรือภารกิจในระยะสั้น หลักเกณฑ์การกำหนดพนักงานจ้าง จะมี ๓ ประเภท แต่องค์การบริหารส่วนตำบลตำบล เป็นองค์การบริหารส่วนตำบลประเภทสามัญ ด้วยบริบท ขนาด และปัจจัยหลายอย่าง จึงกำหนดจ้างพนักงานจ้าง เพียง ๒ ประเภท ดังนี้

- พนักงานจ้างตามภารกิจ
- พนักงานจ้างทั่วไป



๑) ประเภทและจำนวนปัจจุบันด้านบุคลากรขององค์การบริหารส่วนตำบลด้าน

จำแนกตามส่วนราชการ

ส่วนราชการ	งาน	จำนวนพนักงาน (อัตราที่มี)			
		พนักงาน ส่วนตำบล	ลจ. ประจำ	พ. ภารกิจ	พ. ทั่วไป
อบต.ด้าน	ปลัด อบต.	๑	-	-	-
สำนักปลัด	หัวหน้าสำนักปลัด	๑	-	-	-
	หัวหน้ากลุ่มฝ่าย/กลุ่มงาน	๒	-	-	-
	งานบริหารทั่วไป	๑	-	๒	๖
	งานนโยบายและแผน	๑	-	-	๑
สำนักปลัด	งานการเจ้าหน้าที่	๑	-	-	๑
	งานนิติการ	๑	-	-	-
	งานกิจการสภา อบต.	-	-	๑	-
	งานส่งเสริมการท่องเที่ยว	-	-	๑	-
	งานป้องกันและบรรเทาสาธารณภัย	๑	-	๑	๔
	งานสวัสดิการสังคม	๑	-	๑	-
	งานสาธารณสุขและสิ่งแวดล้อม	๒	-	-	๒
	งานส่งเสริมการเกษตร	๑	-	๑	-
กองคลัง	ผู้อำนวยการกองคลัง	๑	-	-	-
	หัวหน้าฝ่าย/กลุ่มงาน	๒	-	-	-
	งานการเงินและบัญชี	๒	-	๒	-
	งานพัฒนาและจัดเก็บรายได้	๒	-	๑	๒
	งานทะเบียนทรัพย์สินและพัสดุ	๒	-	๑	๑
กองช่าง	ผู้อำนวยการกองช่าง	๑	-	-	-
	งานควบคุมการก่อสร้าง	๑	-	๑	-
	งานออกแบบและควบคุมอาคาร	๑	-	๑	-
	งานสาธารณูปโภค	๑	-	๒	๒
	งานผังเมือง	๑	-	๑	๑
กองการศึกษา ศาสนาและ วัฒนธรรม	ผู้อำนวยการกองการศึกษา ศาสนา และวัฒนธรรม	๑	-	-	-
	งานบริหารการศึกษา	๑	-	๑	-
	งานส่งเสริมการศึกษาศาสนาและ วัฒนธรรม	๑	-	๑	-
	งานศูนย์พัฒนาเด็กเล็ก	๘	-	๕	๕
หน่วยตรวจสอบ ภายใน	งานบริหารงานทั่วไป	๑	-	-	-
	งานตรวจสอบ ติดตามและประเมินผล	-	-	-	-
รวม		๓๕	-	๒๓	๒๕



๒.๖ การวิเคราะห์ความต้องการพัฒนาของบุคลากร

(๑) ความต้องการด้านทักษะ

- ๑) ทักษะการบริหารโครงการ
- ๒) ทักษะการเขียนหนังสือราชการ
- ๓) ทักษะการใช้คอมพิวเตอร์
- ๔) ทักษะในการสื่อสาร การนำเสนอ และถ่ายทอดความรู้ ฯลฯ

(๒) ความต้องการด้านความรู้

- ๑) ความรู้เรื่องกฎหมาย
- ๒) ความรู้เรื่องจัดซื้อจัดจ้างและกฎระเบียบพัสดุ
- ๓) ความรู้เกี่ยวกับเทคโนโลยีสารสนเทศ
- ๔) ความรู้เรื่องงานธุรการและงานสารบรรณ ฯลฯ

(๓) ความต้องการพัฒนางาน

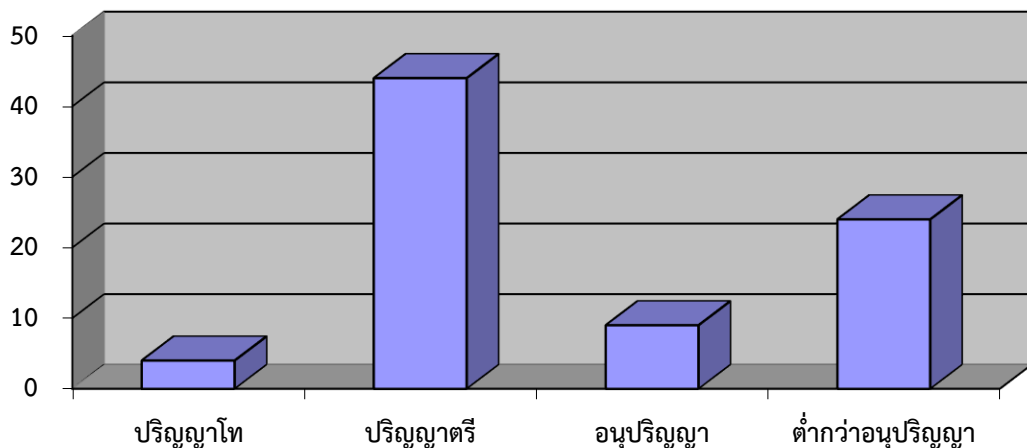
- ๑) งานสาธารณสุข การเฝ้าระวังและควบคุมโรคติดต่อ
- ๒) งานจัดทำงบประมาณ
- ๓) งานช่าง
- ๔) งานธุรการ งานสารบรรณ ฯลฯ

๒.๗ การจำแนกระดับคุณวุฒิทางการศึกษาของบุคลากร

• จำนวนบุคลากร จำแนกตามคุณวุฒิ

คุณวุฒิ	ป.เอก	ป.โท	ป.ตรี	ปวส./อนุปฯ	ปวท.	ปวช.	ม.๖	ม.๓	ต่ำกว่าม.๓
บริหารท้องถิ่น	-	๑	-	-	-	-	-	-	-
อำนวยการท้องถิ่น	-	๒	-	-	-	-	-	-	-
วิชาการและครู	-	๑	๑๙	-	-	-	-	-	-
ทั่วไป	-	-	๓	๗	-	-	-	-	-
พนักงานจ้าง	-	-	๒๒	๒	๑	๓	๑๖	๓	๑
รวม	-	๔	๔๔	๙	๑	๓	๑๖	๓	๑

แสดงคุณวุฒิการศึกษาของบุคลากรในสังกัด อบต.ด่าน



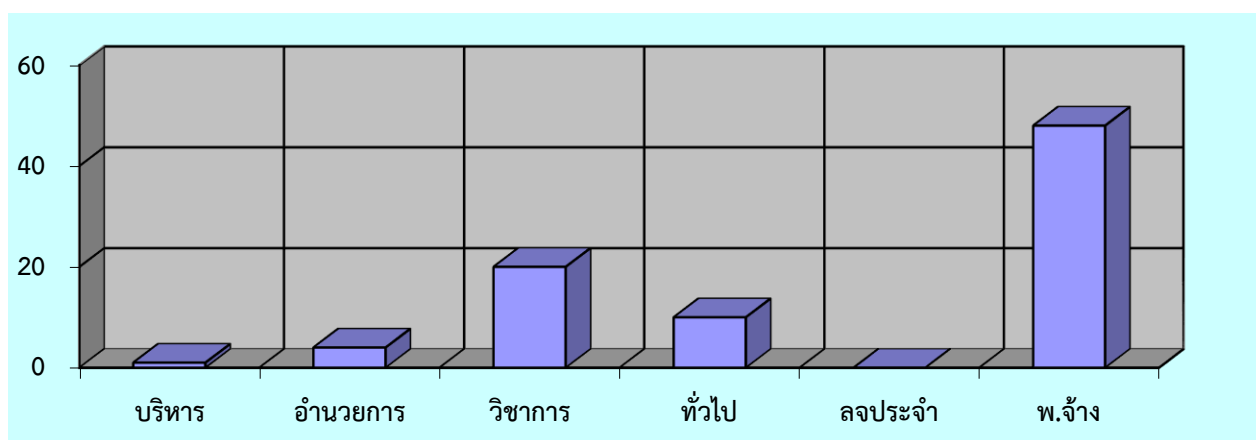
๒.๘ สายงานของข้าราชการหรือพนักงานส่วนท้องถิ่นขององค์กรปกครองส่วนท้องถิ่น

องค์การบริหารส่วนตำบลด้าน วิเคราะห์สายงานของข้าราชการหรือพนักงานส่วนตำบล ที่มีผลต่อการบริหารงานบุคคล ซึ่งจะเป็นเครื่องมือวิเคราะห์การพัฒนาบุคลากรในการพัฒนาตามหลักสูตรที่กำหนด ตามมาตรฐานกำหนดตำแหน่ง โดยควรมีสัดส่วนในการพัฒนาให้เหมาะสม การคำนึงถึงหลักความอาวุโส ความจำเป็นที่จะนำไปใช้ประกอบเส้นทางความก้าวหน้า ดังนี้

บริหารท้องถิ่น	อำนาจการท้องถิ่น	วิชาการ/สายงานการสอน	ทั่วไป
๑) นักบริหารงานท้องถิ่น	๑) นักบริหารงานทั่วไป ๒) นักบริหารงานการคลัง ๓) นักบริหารงานช่าง ๔) นักบริหารงานการศึกษา	๑) นักทรัพยากรบุคคล (ปก./ชก.) ๒) นักวิเคราะห์นโยบายและแผน (ปก./ชก.) ๓) นิติกร (ปก./ชก.) ๔) นักพัฒนาชุมชน (ปก./ชก.) ๕) นักวิชาการเกษตร (ปก./ชก.) ๖) นักวิชาการสาธารณสุข (ปก./ชก.) ๗) นักวิชาการเงินและบัญชี (ปก./ชก.) ๘) นักวิชาการจัดเก็บรายได้ (ปก./ชก.) ๙) นักวิชาการพัสดุ (ปก./ชก.) ๑๐) นักวิชาการตรวจสอบภายใน (ปก./ชก.) ๑๑) วิศวกรโยธา (ปก./ชก.) ๑๒) นักวิชาการศึกษา (ปก./ชก.) ๑๓) ครู	๑) เจ้าพนักงานธุรการ (ปง./ชง.) ๒) เจ้าพนักงานสาธารณสุข (ปง./ชง.) ๓) เจ้าพนักงานป้องกันและบรรเทาสาธารณภัย (ปง./ชง.) ๔) เจ้าพนักงานการเงินและบัญชี(ปง./ชง.) ๕) เจ้าพนักงานพัสดุ (ปง./ชง.) ๖) เจ้าพนักงานจัดเก็บรายได้ (ปง./ชง.) ๗) นายช่างโยธา (ปง./ชง.) ๘) เจ้าพนักงานประปา (ปง./ชง.)

• จำนวนบุคลากร จำแนกตามประเภทตำแหน่ง

ประเภทตำแหน่ง	บริหารท้องถิ่น	อำนาจการท้องถิ่น	วิชาการ/ครู	ทั่วไป	ลูกจ้างประจำ	พนักงานจ้าง
จำนวน	๑	๔	๒๐	๑๐	-	๔๘



๒.๙ โครงสร้างอายุข้าราชการหรือพนักงานส่วนท้องถิ่น จำแนกตามประเภทตำแหน่ง

องค์การบริหารส่วนตำบลด่าน ได้วิเคราะห์โครงสร้างอายุข้าราชการหรือพนักงานส่วนตำบล จำแนกตามประเภทตำแหน่งขององค์การบริหารส่วนตำบลด่าน ที่มีผลต่อการบริหารงานบุคคล ซึ่งจะเป็นเครื่องมือวิเคราะห์การพัฒนาบุคลากรต่อการเปลี่ยนแปลงของสังคมผู้สูงวัยในองค์กรปกครองส่วนท้องถิ่นและ ช่องว่างระหว่างวัยที่เกิดขึ้นในองค์การบริหารส่วนตำบลด่าน โดยผู้ที่ใกล้เคียงอายุควรได้รับการพัฒนาใน หลักสูตรหรือวิธีการพัฒนาที่เหมาะสม และควรกำหนดให้เป็นผู้ถ่ายทอดความรู้ ประสบการณ์ ให้กับบุคลากร ในองค์การบริหารส่วนตำบลด่าน เพื่อพัฒนาความรู้อย่างต่อเนื่อง

ประเภท	ช่วงอายุ (ปี)								คน	อายุเฉลี่ย
	<=๒๔	๒๕-๒๙	๓๐-๓๔	๓๕-๓๙	๔๐-๔๔	๔๕-๔๙	๕๐-๕๔	>=๕๕		
บริหารท้องถิ่น	-	-	-	-	-	-	-	๑	๑	๕๗
อำนวยการท้องถิ่น							๒		๒	๕๑
วิชาการ					๑	๓	๑		๕	๔๖
ทั่วไป	๑	๑			๓		๑	๑	๗	๔๒
ข้าราชการหรือพนักงานครู และบุคลากรทางการศึกษา					๒	๓	๒	๑	๘	๔๖
พนักงานจ้าง	๑	๘	๔	๘	๑๒	๕	๘	๒	๔๘	๔๒
รวม	๒	๙	๔	๘	๑๘	๑๑	๑๔	๕	๗๑	
คิดเป็นร้อยละ	๒.๘๒	๑๒.๖๘	๕.๖๓	๑๑.๒๗	๒๕.๓๕	๑๕.๔๙	๑๙.๗๒	๗.๐๔	๑๐๐	

๒.๑๐ การสูญเสียกำลังคนจากการเกษียณอายุในระยะ ๓ ปี

ลำดับ	สายงาน	ปีงบประมาณที่เกษียณอายุ			รวม
		๒๕๖๗	๒๕๖๘	๒๕๖๙	
๑	นักบริหารงานท้องถิ่น	-	๑	-	๑
๒	อำนวยการท้องถิ่น	-	-	-	-
๓	วิชาการ	-	-	-	-
๔	ทั่วไป	-	-	-	-
๕	สายงานการสอน	-	-	-	-
	รวม	-	๑	-	๑

๒.๑๑ การวิเคราะห์สภาพแวดล้อมของการบริหารงานด้านบุคลากร

การวิเคราะห์สภาพแวดล้อม (SWOT Analysis) เป็นเครื่องมือในการประเมินสถานการณ์ สำหรับองค์กร ซึ่งช่วยผู้บริหารกำหนดจุดแข็งและจุดอ่อน ขององค์กร จากสภาพแวดล้อมภายใน โอกาสและ อุปสรรคจากสภาพแวดล้อมภายนอก ตลอดจนผลกระทบจากปัจจัยต่าง ๆ ต่อการทำงานขององค์กร การวิเคราะห์ SWOT Analysis เป็นเครื่องมือในการวิเคราะห์สถานการณ์ เพื่อให้ผู้บริหารรู้จักจุดแข็ง จุดอ่อน โอกาส และอุปสรรคขององค์กร ซึ่งจะช่วยให้ทราบว่าจะองค์กรได้เดินทางมาถูกทิศและไม่หลงทาง นอกจากนี้ยัง บอกได้ว่าองค์กรมีแรงขับเคลื่อนไปยังเป้าหมายได้ดีหรือไม่ มั่นใจได้อย่างไรว่าระบบการทำงานในองค์กร ยังมีประสิทธิภาพอยู่ มีจุดอ่อนที่จะต้องปรับปรุงอย่างไร ซึ่งการวิเคราะห์สภาพแวดล้อม SWOT Analysis ดังนี้



๑. ปัจจัยภายใน (Internal Environment Analysis) ได้แก่

๑.๑ S มาจาก Strengths

หมายถึง จุดเด่นหรือจุดแข็ง ซึ่งเป็นผลมาจากปัจจัยภายใน เป็นข้อดีที่เกิดจากสภาพแวดล้อมภายในองค์กร เช่น จุดแข็งด้านกำลังคน จุดแข็งด้านการเงิน จุดแข็งด้านการผลิต จุดแข็งด้านทรัพยากรบุคคล องค์กรจะต้องใช้ประโยชน์จากจุดแข็งในการกำหนดกลยุทธ์

๑.๒ W มาจาก Weaknesses

หมายถึง จุดด้อยหรือจุดอ่อน ซึ่งเป็นผลมาจากปัจจัยภายใน เป็นปัญหาหรือข้อบกพร่องที่เกิดจากสภาพแวดล้อมภายในต่าง ๆ ขององค์กร ซึ่งองค์กรจะต้องหาวิธีในการแก้ปัญหานั้น

๒. ปัจจัยภายนอก (External Environment Analysis) ได้แก่

๒.๑ O มาจาก Opportunities

หมายถึง โอกาส เป็นผลจากการที่สภาพแวดล้อมภายนอกขององค์กรเอื้อประโยชน์หรือส่งเสริมการดำเนินงานขององค์กร โอกาสแตกต่างจากจุดแข็งตรงที่โอกาสนั้น เป็นผลมาจากสภาพแวดล้อมภายนอก แต่จุดแข็งนั้นเป็นผลมาจากสภาพแวดล้อมภายใน ผู้บริหารที่ดีจะต้องเสาะแสวงหาโอกาสอยู่เสมอ และใช้ประโยชน์จากโอกาสนั้น

๒.๒ T มาจาก Threats

หมายถึง อุปสรรค เป็นข้อจำกัดที่เกิดจากสภาพแวดล้อมภายนอก ซึ่งการบริหารจำเป็นต้องปรับกลยุทธ์ให้สอดคล้องและพยายามขจัดอุปสรรคต่างๆ ที่เกิดขึ้นให้ได้จริง

วิเคราะห์ปัจจัยภายใน ภายนอก โอกาส และข้อจำกัด (SWOT) ในการจัดทำแผนพัฒนา
พนักงานส่วนตำบลขององค์การบริหารส่วนตำบล

๑. การวิเคราะห์สภาพแวดล้อมด้านการบริหารจัดการ (Management)
๒. การวิเคราะห์สภาพแวดล้อมด้านคน (Man)
๓. การวิเคราะห์สภาพแวดล้อมด้านเงิน (Money)
๔. การวิเคราะห์สภาพแวดล้อมด้านเครื่องมืออุปกรณ์ (Machine)
๕. การวิเคราะห์สภาพแวดล้อมด้านศีลธรรม (Morality) และพฤติกรรม

จุดแข็ง S	จุดอ่อน W	โอกาส O	ข้อจำกัด T
การวิเคราะห์สภาพแวดล้อมด้านการบริหารจัดการ (Management)			
-มีระเบียบกฎหมายเฉพาะ ในการทำงานท้องถิ่น	- มีระบบอุปถัมภ์ใน องค์กรยากต่อการ บริหารจัดการ	-มีอิสระในการแสดง ความคิดเห็นและเปิด โอกาสให้บุคลากร มีส่วนร่วม	-ระเบียบกฎหมายเปลี่ยนแปลง บ่อยครั้งเกิดปัญหาในการ บริหารจัดการที่ต่อเนื่อง -ระเบียบ กระทรวงมหาดไทย หนังสือชักข้อม ไม่มีความ ชัดเจน ขาดแนวทางในการ ดำเนินการที่ถูกต้อง



จุดแข็ง S	จุดอ่อน W	โอกาส O	ข้อจำกัด T
การวิเคราะห์สภาพแวดล้อมด้านคน (Man)			
- สามารถเปิดกรอบ อัตรากำลังตามภาระงานที่ เกิดขึ้นได้ - มีบุคลากรทางต่างๆ ใน การบริการประชาชน - ขอบเขตการทำงานมี ความชัดเจนตามมาตรฐาน กำหนดตำแหน่ง	- บุคลากรมีความรู้ ความสามารถที่แตกต่าง กัน ซึ่งงานบางอย่าง ทำงานแทนกันไม่ได้ - ขาดการประเมินผล การปฏิบัติงานอย่างมี ประสิทธิภาพ	บุคลากรให้ความ ช่วยเหลือกันในการ ปฏิบัติงาน	- บุคลากรบางส่วนได้รับการ บรรจุแล้วถึงเวลาโอนกลับ ภูมิลำเนา
การวิเคราะห์สภาพแวดล้อมด้านเงิน (Money)			
-งบประมาณรายจ่าย ประจำปีมีเพียงพอต่อการ พัฒนาพนักงานส่วนตำบล	งบประมาณที่ใช้ในการ พัฒนารายบุคคลได้รับ การจัดสรรน้อย	สามารถให้ งบประมาณในการ เข้ารับการพัฒนาทัน ต่อเวลา	
การวิเคราะห์สภาพแวดล้อมด้านเครื่องมืออุปกรณ์ (Machine)			
- มีวัสดุ ครุภัณฑ์ อาคาร สถานที่ เครื่องอำนวยความสะดวก ความสะอาดทั่วถึง	บุคลากรยังขาดทักษะใน การใช้เครื่องมือ เทคโนโลยีที่มีในการ ทำงาน	เทคโนโลยีที่มี สามารถทำงานได้ รวดเร็วและทันเวลา และเหตุการณ์	เทคโนโลยีมีปัญหาตามสภาพ อากาศและที่ตั้งทำให้ไม่ สามารถทำงานได้ในเวลา เร่งด่วน
การวิเคราะห์สภาพแวดล้อมด้านศีลธรรม (Morality) และพฤติกรรม			
องค์การบริหารส่วนตำบล ด้าน ตั้งงบประมาณ สำหรับส่งเสริมคุณธรรม จริยธรรมทุกปี	บุคลากรหลากหลาย ประเภทตำแหน่ง หลากหลายคุณวุฒิ และ ประสบการณ์ทำให้ไม่ เข้าใจในระบบคุณธรรม จริยธรรมเท่าที่ควร	- บุคลากรมีการ ทำงานเป็นทีมและ สามัคคีกัน รับฟังความคิดเห็นซึ่ง กันและกัน ยอมรับ การเปลี่ยนแปลงและ มีจิตสาธารณะ -บุคลากรนับถือ ศาสนาเดียวกัน	



แผนภูมิโครงสร้างการแบ่งส่วนราชการตามแผนอัตรากำลัง ๓ ปี ประจำปีงบประมาณ พ.ศ. ๒๕๖๗ - ๒๕๖๙

ไฟล์โครงสร้างส่วนราชการฯ



สำนักปลัด



กอลงคัล



กองช่าง



กองการศึกษาฯ



หน่วยตรวจสอบภายใน



กรอบอัตรากำลัง ๓ ปี ประจำปีงบประมาณ พ.ศ. ๒๕๖๗ – ๒๕๖๙

ส่วนราชการ	กรอบ อัตรากำลัง เดิม	อัตราตำแหน่งที่คาดว่าจะต้องใช้ ในช่วงระยะเวลา ๓ ปีข้างหน้า			เพิ่ม/ลด			หมายเหตุ
		๒๕๖๗	๒๕๖๘	๒๕๖๙	๒๕๖๗	๒๕๖๘	๒๕๖๙	
		ปลัดองค์การบริหารส่วนตำบล (นักบริหารงานท้องถิ่น ระดับกลาง)	๑	๑	๑	๑	-	
๑. สำนักปลัด อบต.								
หัวหน้าสำนักปลัด (นักบริหารงานทั่วไป ระดับกลาง)	๑	๑	๑	๑	-	-	-	
๑.๑ กลุ่มงานอำนวยการ								
นักทรัพยากรบุคคล (ปก./ชก.) (รท.ท.ท.ก.)	๑	๑	๑	๑	-	-	-	
นักวิเคราะห์นโยบายและแผน (ปก./ชก.)	๑	๑	๑	๑	-	-	-	
นิติกร (ปก./ชก.)	๑	๑	๑	๑	-	-	-	
เจ้าพนักงานธุรการ (ปง./ชง.)	๑	๑	๑	๑	-	-	-	
พนักงานจ้างตามภารกิจ (ผู้มีคุณวุฒิ)								
ผู้ช่วยนักจัดการงานทั่วไป	๑	๑	๑	๑	-	-	-	
ผู้ช่วยนักประชาสัมพันธ์	๑	๑	๑	๑	-	-	-	
ผู้ช่วยเจ้าพนักงานธุรการ	๒	๒	๒	๒	-	-	-	
พนักงานจ้างทั่วไป								
นักการภารโรง	๑	๑	๑	๑	-	-	-	
พนักงานตักแต่งสวน	๑	๑	๑	๑	-	-	-	
พนักงานขับรถยนต์	๑	๑	๑	๑	-	-	-	
คนงาน	๕	๕	๕	๕	-	-	-	
๑.๒ กลุ่มงานปกครอง								
นักพัฒนาชุมชน (ปก./ชก.) (รท.ท.ท.ก.)	๑	๑	๑	๑	-	-	-	
นักวิชาการเกษตร (ปก./ชก.)	๑	๑	๑	๑	-	-	-	
นักวิชาการสาธารณสุข (ปก./ชก.)	๑	๑	๑	๑	-	-	-	
เจ้าพนักงานสาธารณสุข (ปง./ชง.)	๑	๑	๑	๑	-	-	-	
เจ้าพนักงานป้องกันและ บรรเทาสาธารณภัย (ปง./ชง.)	๑	๑	๑	๑	-	-	-	
เจ้าพนักงานสุขาภิบาล (ปง./ชง.)	-	๑	๑	๑	+๑	-	-	
พนักงานจ้างตามภารกิจ (ผู้มีคุณวุฒิ)								
ผู้ช่วยเจ้าพนักงานพัฒนาชุมชน	๑	๑	๑	๑	-	-	-	
ผู้ช่วยเจ้าพนักงานป้องกันและ บรรเทาสาธารณภัย	๑	๑	๑	๑	-	-	-	
ผู้ช่วยเจ้าพนักงานการเกษตร	๑	๑	๑	๑	-	-	-	
ผู้ช่วยนักวิชาการสิ่งแวดล้อม	-	๑	๑	๑	+๑	-	-	
ผู้ช่วยเจ้าพนักงานสาธารณสุข	-	๑	๑	๑	+๑	-	-	
พนักงานจ้างทั่วไป								
พนักงานขับรถยนต์	๒	๒	๒	๒	-	-	-	
พนักงานขับเครื่องจักรกลขนาดเบา	๒	๒	๒	๒	-	-	-	
พนักงานขับเครื่องจักรกลขนาดเบา	๑	๑	๑	๑	-	-	-	
คนงาน	๑	๓	๓	๓	+๒	-	-	



ส่วนราชการ	กรอบ อัตรากำลัง เดิม	อัตราตำแหน่งที่คาดว่าจะต้องใช้ ในช่วงระยะเวลา ๓ ปีข้างหน้า			เพิ่ม/ลด			หมายเหตุ
		๒๕๖๗	๒๕๖๘	๒๕๖๙	๒๕๖๗	๒๕๖๘	๒๕๖๙	
๒. กองคลัง								
ผู้อำนวยการกองคลัง (นักบริหารงานการคลัง ระดับกลาง)	๑	๑	๑	๑	-	-	-	
๒.๑ กลุ่มงานการเงินและบัญชี								
นักวิชาการการเงินและบัญชี (ปก./ชก.)	๑	๑	๑	๑	-	-	-	
เจ้าพนักงานการเงินและบัญชี (ปง./ชง.)	๑	๑	๑	๑	-	-	-	
พนักงานจ้างตามภารกิจ (ผู้มีคุณวุฒิ)								
ผู้ช่วยเจ้าพนักงานการเงินและบัญชี	๑	๒	๒	๒	+๑	-	-	
ผู้ช่วยเจ้าพนักงานธุรการ	๑	๑	๑	๑	-	-	-	
๒.๒ กลุ่มงานพัฒนารายได้								
นักวิชาการจัดเก็บรายได้ (ปก./ชก.)	๑	๑	๑	๑	-	-	-	
นักวิชาการพัสดุ (ปก./ชก.)	๑	๑	๑	๑	-	-	-	
เจ้าพนักงานจัดเก็บรายได้ (ปง./ชง.)	๑	๑	๑	๑	-	-	-	
เจ้าพนักงานพัสดุ (ปง./ชง.)	๑	๑	๑	๑	-	-	-	
พนักงานจ้างตามภารกิจ (ผู้มีคุณวุฒิ)								
ผู้ช่วยเจ้าพนักงานจัดเก็บรายได้	๑	๑	๑	๑	-	-	-	
ผู้ช่วยเจ้าพนักงานพัสดุ	๑	๒	๒	๒	+๑	-	-	
พนักงานจ้างทั่วไป								
คนงาน	๓	๕	๕	๕	+๒	-	-	
๓. กองช่าง								
ผู้อำนวยการกองช่าง (นักบริหารงานช่าง ระดับต้น)	๑	๑	๑	๑	-	-	-	
วิศวกรโยธา (ปก./ชก.)	๑	๑	๑	๑	-	-	-	
นายช่างโยธา (ปง./ชง.)	๒	๓	๓	๓	+๑	-	-	
เจ้าพนักงานประปา (ปง./ชง.)	๑	๑	๑	๑	-	-	-	
พนักงานจ้างตามภารกิจ(ผู้มีคุณวุฒิ)								
ผู้ช่วยนายช่างโยธา	๒	๒	๒	๒	-	-	-	
ผู้ช่วยเจ้าพนักงานธุรการ	๑	๑	๑	๑	-	-	-	
ผู้ช่วยนายช่างไฟฟ้า	๑	๑	๑	๑	-	-	-	
ผู้ช่วยนายช่างสำรวจ	-	๑	๑	๑	+๑	-	-	
ผู้ช่วยเจ้าพนักงานประปา	-	๑	๑	๑	+๑	-	-	
พนักงานจ้างตามภารกิจ (ผู้มีทักษะ)								
พนักงานผลิตน้ำประปา	๑	๑	๑	๑	-	-	-	
พนักงานจ้างทั่วไป								
พนักงานขับเคลื่อนเครื่องจักรกลขนาดเบา	๑	๑	๑	๑	-	-	-	
พนักงานผลิตน้ำประปา	๒	๒	๒	๒	-	-	-	



ส่วนราชการ	กรอบ อัตรากำลัง เดิม	อัตราตำแหน่งที่คาดว่าจะต้องใช้ ในช่วงระยะเวลา ๓ ปีข้างหน้า			เพิ่ม/ลด			หมายเหตุ
		๒๕๖๗	๒๕๖๘	๒๕๖๙	๒๕๖๗	๒๕๖๘	๒๕๖๙	
๔. กองการศึกษา ศาสนาและวัฒนธรรม								
ผู้อำนวยการกองการศึกษา ศาสนาและวัฒนธรรม (นักบริหารงานการศึกษา ระดับต้น)	๑	๑	๑	๑	-	-	-	
นักวิชาการศึกษา (ปก./ชก.)	๑	๑	๑	๑	-	-	-	
เจ้าพนักงานธุรการ (ปง./ชง.)	๑	๑	๑	๑	-	-	-	
เจ้าพนักงานการเงินและบัญชี (ปง./ชง.)	-	๑	๑	๑	+๑	-	-	
พนักงานจ้างตามภารกิจ (ผู้มีคุณวุฒิ)								
ผู้ช่วยนักวิชาการศึกษา	๑	๑	๑	๑	-	-	-	
ผู้ช่วยเจ้าพนักงานธุรการ	๑	๑	๑	๑	-	-	-	
ผู้ช่วยเจ้าพนักงานการเงินและบัญชี	-	๑	๑	๑	+๑	-	-	
ศูนย์พัฒนาเด็กเล็กบ้านด่าน								
ผู้อำนวยการศูนย์พัฒนาเด็กเล็ก	๑	๑	๑	๑				
ครู	๒	๒	๒	๒				
พนักงานจ้างตามภารกิจ (ผู้มีทักษะ)								
ผู้ดูแลเด็ก (ทักษะ)	๒	๒	๒	๒				
ศูนย์พัฒนาเด็กเล็กบ้านโพทอง								
ผู้อำนวยการศูนย์พัฒนาเด็กเล็ก	๑	๑	๑	๑				
ครู	๑	๑	๑	๑	-	-	-	
พนักงานจ้างตามภารกิจ (ผู้มีทักษะ)								
ผู้ดูแลเด็ก (ทักษะ)	๒	๒	๒	๒	-	-	-	
ศูนย์พัฒนาเด็กเล็กบ้านสนวน								
ผู้อำนวยการศูนย์พัฒนาเด็กเล็ก	๑	๑	๑	๑	-	-	-	
ครู	๑	๑	๑	๑	-	-	-	
พนักงานจ้างตามภารกิจ (ผู้มีทักษะ)								
ผู้ดูแลเด็ก (ทักษะ)	๑	๑	๑	๑	-	-	-	
พนักงานจ้างทั่วไป								
ผู้ดูแลเด็ก (ทั่วไป)	๑	๑	๑	๑	-	-	-	
ศูนย์พัฒนาเด็กเล็กบ้านโจรก								
ผู้อำนวยการศูนย์พัฒนาเด็กเล็ก	๑	๑	๑	๑	-	-	-	
ครู	๒	๒	๒	๒	-	-	-	
ศูนย์พัฒนาเด็กเล็กบ้านกระทม								
ผู้อำนวยการศูนย์พัฒนาเด็กเล็ก	๑	๑	๑	๑	-	-	-	
ครู	๑	๑	๑	๑	-	-	-	
พนักงานจ้างทั่วไป								
ผู้ดูแลเด็ก (ทั่วไป)	๒	๒	๒	๒	-	-	-	



ส่วนราชการ	กรอบ อัตรากำลัง เดิม	อัตราตำแหน่งที่คาดว่าจะต้องใช้ ในช่วงระยะเวลา ๓ ปีข้างหน้า			เพิ่ม/ลด			หมายเหตุ
		๒๕๖๗	๒๕๖๘	๒๕๖๙	๒๕๖๗	๒๕๖๘	๒๕๖๙	
ศูนย์พัฒนาเด็กเล็กบ้านนาเรือง								
ผู้อำนวยการศูนย์พัฒนาเด็กเล็ก	๑	๑	๑	๑	-	-	-	
ครู	๑	๑	๑	๑	-	-	-	
พนักงานจ้างทั่วไป								
ผู้ดูแลเด็ก (ทั่วไป)	๒	๒	๒	๒	-	-	-	
๕. หน่วยตรวจสอบภายใน								
นักวิชาการตรวจสอบภายใน (ปก./ชก.)	๑	๑	๑	๑	-	-	-	
รวมทั้งสิ้น	๘๙	๑๐๓	๑๐๓	๑๐๓	+๑๔	-	-	



ส่วนที่ ๓ หลักสูตรพัฒนาบุคลากร

การกำหนดแนวทางในการพัฒนาบุคลากรขององค์การบริหารส่วนตำบลตำบล ได้พิจารณา และให้ความสำคัญกับบุคลากรในทุกกระดับ พนักงานส่วนตำบล ข้าราชการหรือพนักงานครูและบุคลากรทางการศึกษา ลูกจ้างประจำ พนักงานจ้างตามภารกิจ พนักงานจ้างทั่วไป เพื่อให้ได้รับการพัฒนาประสิทธิภาพ ทั้งทางด้านการปฏิบัติงาน หน้าที่ความรับผิดชอบ ความรู้และทักษะเฉพาะของงานในแต่ละตำแหน่งการบริหาร และคุณธรรมและจริยธรรม ดังนี้

๓.๑ เป้าหมายของการพัฒนา

๑) เป้าหมายเชิงปริมาณ

จำนวนบุคลากรในสังกัดองค์การบริหารส่วนตำบลตำบล ประกอบด้วย พนักงานส่วนตำบล ข้าราชการหรือพนักงานครูและบุคลากรทางการศึกษา ลูกจ้างประจำ พนักงานจ้างตามภารกิจ พนักงานจ้างทั่วไป หลักสูตรการพัฒนาสำหรับข้าราชการหรือพนักงานส่วนท้องถิ่น ได้รับการพัฒนาตามหลักสูตรและส่งเสริมให้ได้รับการศึกษาต่อในระดับที่สูงขึ้น

๒) เป้าหมายเชิงคุณภาพ

ระดับความสำเร็จของบุคลากรในสังกัดองค์การบริหารส่วนตำบลตำบล ที่ได้เข้ารับการพัฒนา การเพิ่มพูนความรู้ ทักษะคุณธรรมและจริยธรรมในการปฏิบัติงาน สามารถนำความรู้ที่ได้รับมาใช้ประโยชน์ในการปฏิบัติงานเพื่อบริการประชาชนได้อย่างมีประสิทธิภาพ

๓.๒ หลักสูตรการพัฒนาสำหรับข้าราชการและพนักงานส่วนท้องถิ่น

หลักสูตรการพัฒนาสำหรับข้าราชการหรือพนักงานส่วนท้องถิ่น แต่ละตำแหน่งต้องได้รับการพัฒนาอย่างน้อยในหลักสูตรหนึ่งหรือหลายหลักสูตร ระยะเวลาดำเนินการพัฒนาบุคลากร ต้องกำหนดให้เหมาะสมกับกลุ่มเป้าหมายที่เข้ารับการพัฒนา วิธีการพัฒนา และหลักสูตรการพัฒนาแต่ละหลักสูตร สำหรับหลักสูตรการพัฒนาสำหรับข้าราชการและพนักงานส่วนท้องถิ่น ประกอบด้วย ดังนี้

(๑) หลักสูตรความรู้พื้นฐานในการปฏิบัติราชการ สำหรับข้าราชการหรือพนักงานส่วนท้องถิ่น ทุกระดับ ให้มีความรู้ความเข้าใจพื้นฐานในการปฏิบัติราชการ ระเบียบและแบบแผนทางราชการ และกฎหมายระเบียบที่ใช้ในการปฏิบัติงาน บทบาทหน้าที่ของข้าราชการหรือพนักงานส่วนท้องถิ่น แนวทางปฏิบัติ เพื่อเป็นพนักงานจ้างและลูกจ้างประจำ และหน้าที่ของข้าราชการในระบอบประชาธิปไตย อันมีพระมหากษัตริย์ทรงเป็นพระประมุขและการเป็นข้าราชการที่ดี

(๒) หลักสูตรการพัฒนาเกี่ยวกับงานในหน้าที่รับผิดชอบ เพื่อพัฒนาข้าราชการหรือพนักงานส่วนท้องถิ่นให้มีความเข้าใจในการปฏิบัติราชการตามอำนาจหน้าที่และความรับผิดชอบ และพัฒนาทักษะ ที่จำเป็นต่อการปฏิบัติงาน ทักษะด้านดิจิทัล เพื่อให้ปฏิบัติงานได้อย่างมีประสิทธิภาพ

(๓) หลักสูตรความรู้และทักษะเฉพาะของงานในแต่ละตำแหน่งตามมาตรฐานกำหนดตำแหน่ง สำหรับข้าราชการหรือพนักงานส่วนท้องถิ่นทุกระดับ ให้มีความรู้ความเข้าใจและทักษะที่จำเป็น สำหรับการปฏิบัติงานของข้าราชการหรือพนักงานส่วนท้องถิ่นแต่ละประเภทแต่ละสายงาน เพื่อให้มีความรู้ความเข้าใจในวิชาชีพและงานที่ปฏิบัติ โดยสามารถประยุกต์ความรู้และทักษะ มาใช้ในการปฏิบัติงานได้ อย่างมีประสิทธิภาพ

(๔) หลักสูตรด้านการบริหาร สำหรับข้าราชการหรือพนักงานส่วนท้องถิ่นพัฒนาทักษะ และองค์ความรู้ในการบริหารงานขององค์กรปกครองส่วนท้องถิ่น การบริหารกิจการบ้านเมืองที่ดี การกระจายอำนาจให้แก่องค์กรปกครองส่วนท้องถิ่น ความเป็นผู้นำองค์กร ทักษะเฉพาะด้าน การคิดเชิงกลยุทธ์ ทักษะ การสื่อสารและการตัดสินใจ การส่งเสริมสนับสนุนพัฒนาศักยภาพของบุคลากรเพื่อสามารถเป็นผู้บริหารพร้อมรับมือต่อการเปลี่ยนแปลง



(๕) หลักสูตรด้านคุณธรรมและจริยธรรม เพื่อเป็นการสร้างความรู้ความเข้าใจเกี่ยวกับมาตรฐาน ทางจริยธรรม และส่งเสริมให้ข้าราชการหรือพนักงานส่วนท้องถิ่นรักษาจริยธรรมตามมาตรฐานทางจริยธรรมมีการประพฤติปฏิบัติอย่างมีคุณธรรม และยึดถือแนวทางปฏิบัติตามประมวลจริยธรรม วินัยของข้าราชการ หรือพนักงานส่วนท้องถิ่น และหลักธรรมาภิบาล

๓.๓ วิธีการพัฒนาบุคลากรขององค์กรปกครองส่วนท้องถิ่น

(๑) การปฐมนิเทศ

สำหรับข้าราชการหรือพนักงานส่วนท้องถิ่นแรกบรรจุหรืออยู่ระหว่างการทดลองปฏิบัติหน้าที่ราชการ ให้มีความรู้ความเข้าใจสภาพแวดล้อมของหน่วยงาน วิสัยทัศน์ พันธกิจ โครงสร้างส่วนราชการ ผู้บริหาร วัฒนธรรมขององค์กร หน้าที่ความรับผิดชอบ ความสำคัญของภารกิจที่มีต่อประชาชน สังคม ประเทศชาติ การพัฒนาตนเองของข้าราชการหรือพนักงานส่วนท้องถิ่น ความก้าวหน้าในอาชีพราชการ เพื่อให้มีทัศนคติที่ดีและมีแรงจูงใจในการรับราชการ

(๒) การฝึกอบรม

การฝึกอบรม เป็นกระบวนการสำคัญที่จะช่วยพัฒนาหรือฝึกฝนบุคลากรขององค์กรปกครองส่วนท้องถิ่น ให้มีความรู้ความสามารถ ทักษะหรือ ความชำนาญ ตลอดจนจนประสบการณ์ให้เหมาะสมกับการทำงานรวมถึงก่อให้เกิดความรู้สึก เช่น ทัศนคติหรือเจตคติที่ดีต่อการปฏิบัติงาน อันจะส่งผลให้บุคลากรแต่ละคนในองค์กรปกครองส่วนท้องถิ่นมีความสามารถเฉพาะตัวสูงขึ้น มีประสิทธิภาพในการทำงานร่วมกับผู้อื่นได้ดี ทำให้องค์กรปกครองส่วนท้องถิ่นมีประสิทธิภาพและประสิทธิผลที่ดีขึ้น

(๓) การศึกษา หรือดูงาน

การพัฒนาบุคลากรโดยการให้ไปศึกษาเพิ่มเติมทั้งในและต่างประเทศ เพื่อการเพิ่มพูนความรู้ด้วยการเรียนหรือการวิจัยตามหลักสูตรของสถาบันการศึกษาในและต่างประเทศโดยใช้เวลา ในการปฏิบัติราชการ เพื่อให้ได้มาซึ่งปริญญาหรือประกาศนียบัตรวิชาชีพ ซึ่งสาขาวิชาและระดับการศึกษา โดยปกติจะต้องสอดคล้องหรือเป็นประโยชน์กับมาตรฐานกำหนดตำแหน่งที่ดำรงอยู่ตามที่ ก.จ. ก.ท. และ ก.อบต. กำหนด

สำหรับการดูงาน คือ การพัฒนาบุคลากรเพื่อเพิ่มพูนความรู้และแสวงหาประสบการณ์ด้วยการสังเกตการณ์และการแลกเปลี่ยนความคิดเห็นในการดำเนินการใหม่ ๆ โดยคาดหวังว่าจะสามารถนำมาประยุกต์ใช้ในองค์กรปกครองส่วนท้องถิ่น หรือปรับปรุงกระบวนการทำงานในบทบาทหน้าที่สำคัญ ของแต่ละบุคคลทั้งปัจจัยความสำเร็จและปัญหาอุปสรรค ข้อควรระวังจากการเรียนรู้ขององค์กรที่ไปศึกษาดูงาน ทั้งยังเป็นการเปลี่ยนบรรยากาศโดยการไปพบเห็นสิ่งใหม่ซึ่งสามารถเสริมสร้างแนวคิดใหม่ และนำไปสู่การเปลี่ยนแปลงที่ดีขึ้น เพื่อช่วยเพิ่มพูนความรู้ ทักษะ และประสบการณ์ ให้กับบุคลากรอีกทั้งเป็นการเปิดมุมมองที่จะรับการเรียนรู้ในสิ่งใหม่ ๆ สร้างความพร้อมให้แก่ทั้งตัวบุคลากร และสร้างผลสัมฤทธิ์ ให้แก่ทีมงานส่วนราชการ และองค์กรปกครองส่วนท้องถิ่น เพื่อให้เกิดการเรียนรู้ที่ดี ผู้ไปศึกษาดูงานต้องใช้ ทักษะการสอบถาม การสังเกต และแลกเปลี่ยนเรียนรู้วิธีการปฏิบัติงานและการแก้ปัญหาในการปฏิบัติงานจากหน่วยงานหรือองค์กรที่ไปศึกษาดูงาน



(๔) การประชุม การประชุมเชิงปฏิบัติการ หรือการสัมมนา

การประชุม (Meeting) การประชุมเชิงปฏิบัติการ (Workshop) หรือการสัมมนา (Seminar) เป็นวิธีการพัฒนาบุคลากรอีกรูปแบบหนึ่งเน้นการพัฒนาทักษะในการคิดเชิงนวัตกรรม การแลกเปลี่ยนข้อมูลความรู้และประสบการณ์และทักษะในการแก้ไขปัญหาและการตัดสินใจสามารถนำ แนวคิดที่ได้รับจากการประชุมสัมมนาไปปรับใช้เพื่อเพิ่มประสิทธิภาพในการทำงาน ซึ่งเป็นการพัฒนาบุคลากร ที่ร่วมกันเป็นกลุ่มเน้นการฝึกปฏิบัติ โดยมีโครงการ/หลักสูตร และกำหนดระยะเวลาที่แน่นอน ซึ่งอาจจะเป็นการศึกษาร่วมกันศึกษาค้นคว้า ตลอดจนทำความเข้าใจและฝึกปฏิบัติ เพื่อทักษะปฏิบัติงานตามวัตถุประสงค์ของการประชุม การประชุมเชิงปฏิบัติการหรือการสัมมนา นั้น ๆ

(๕) การสอนงาน การให้คำปรึกษาหรือวิธีการอื่นที่เหมาะสม

๑) การสอนงาน (Coaching) การสอนงานถือเป็นหน้าที่ความรับผิดชอบของผู้บังคับบัญชา หรือผู้ที่ได้รับมอบหมายในองค์กรปกครองส่วนท้องถิ่น เป็นวิธีการให้ความรู้ (knowledge) สร้างเสริมทักษะ (Skill) และทัศนคติ (Attitude) ที่ช่วยในการปฏิบัติงานให้มีประสิทธิภาพสูงขึ้นได้ในระยะยาว โดยผ่านกระบวนการปฏิสัมพันธ์ระหว่างผู้สอนงานและบุคลากรผู้ถูกสอนงาน การสอนงานสามารถดำเนินการ รายบุคคลหรือเป็นกลุ่มเล็กที่ต้องใช้เวลาในการพัฒนาอย่างต่อเนื่อง

๒) การฝึกขณะปฏิบัติงาน (On the Job Training) การฝึกขณะปฏิบัติงานถือเป็นหน้าที่ความรับผิดชอบของผู้บังคับบัญชาหรือผู้ที่ได้รับมอบหมายในหน่วยงานเป็นวิธีการพัฒนาบุคลากรด้วยการฝึกปฏิบัติจริง ณ สถานที่จริงเป็นการให้คำแนะนำ เชิงปฏิบัติในลักษณะตัวต่อตัวหรือเป็นกลุ่มเล็กในสถานที่ทำงาน และในช่วงการทำงานปกติ วิธีการนี้เน้นประสิทธิภาพการทำงานในลักษณะการพัฒนาทักษะเป็นพื้นฐานให้แก่ บุคลากรเข้าใจและสามารถปฏิบัติงานได้ด้วยตนเอง การฝึกขณะปฏิบัติงานสามารถดำเนินการโดยผู้บังคับบัญชาหรือมอบหมายผู้ที่มีความเชี่ยวชาญเรื่องนั้นมักใช้สำหรับบุคลากรใหม่ที่เพิ่งเข้าทำงาน สับเปลี่ยนโอนย้ายเลื่อนตำแหน่งมีการปรับปรุงงานหรือต้องอธิบายงานใหม่ ๆ ผู้บังคับบัญชามีหน้าที่ฝึกบุคลากร ขณะปฏิบัติงานตามลักษณะงานที่รับผิดชอบเพื่อให้บุคลากรทราบและเรียนรู้เกี่ยวกับขั้นตอนวิธีปฏิบัติงาน พร้อมคู่มือและระเบียบการปฏิบัติงาน ทำให้เกิดการรักงาองค์ความรู้และคงไว้ซึ่งมาตรฐานการทำงาน แม้ว่าจะเปลี่ยนบุคลากรที่รับผิดชอบงานแต่ยังคงรักษาความมีประสิทธิภาพในการทำงานต่อไปได้

๓) การเป็นพี่เลี้ยง (Mentoring) การเป็นพี่เลี้ยงเป็นอีกวิธีการพัฒนาบุคลากรรายบุคคล วิธีการนี้ต้องใช้ความคิดในการวิเคราะห์รับฟังและนำเสนอทิศทางที่ถูกต้องให้อีกฝ่ายโดยเน้นการมีส่วนร่วมแก้ไขปัญหาและกำหนดเป้าหมายเพื่อให้งานบรรลุผลสำเร็จเป็นกระบวนการแลกเปลี่ยนประสบการณ์ ระหว่างพี่เลี้ยง (Mentor) และผู้รับคำแนะนำ (Mentee) จากผู้มีความรู้ความชำนาญให้กับผู้ไม่มีประสบการณ์ หรือมีประสบการณ์ไม่มากนัก ลักษณะสำคัญของการเป็นพี่เลี้ยงคือผู้เป็นพี่เลี้ยงอาจเป็นบุคคลอื่นได้ ไม่จำเป็นต้องเป็นผู้บังคับบัญชาหรือหัวหน้าโดยตรง ทำหน้าที่สนับสนุนให้กำลังใจช่วยเหลือสอนงาน และให้คำปรึกษาแนะนำ ดูแลทั้งการทำงาน การวางแผนเป้าหมายในอาชีพให้กับบุคลากรเพื่อให้ผู้รับ คำแนะนำมีความสามารถในการปฏิบัติงานที่สูงขึ้นรวมถึงการใช้ชีวิตส่วนตัวที่เหมาะสม

๔) การให้คำปรึกษาแนะนำ (Consulting) การให้คำปรึกษาแนะนำเป็นวิธีการพัฒนาบุคลากรอีกรูปแบบหนึ่งที่ใช้ในการแก้ไขปัญหาที่เกิดขึ้นกับบุคลากรด้วยการวิเคราะห์ปัญหาที่เกิดขึ้นในการทำงานซึ่งผู้บังคับบัญชากำหนดแนวทางแก้ไขปัญหาที่เหมาะสมร่วมกับผู้บังคับบัญชาเพื่อให้บุคลากรมีแนวทางแก้ไขปัญหาที่เกิดขึ้นกับตนเองได้ ผู้ให้คำปรึกษาแนะนำมักเป็นผู้บังคับบัญชาภายในหน่วยงานหรืออาจเป็นผู้เชี่ยวชาญที่มีความรู้ประสบการณ์และความชำนาญเป็นพิเศษในเรื่องนั้น ๆ ที่มีคุณสมบัติเป็นที่ปรึกษาได้จากทั้งภายในหรือภายนอกองค์กร



๕) การหมุนเวียนงาน (Job Rotation) การหมุนเวียนงานเป็นอีกวิธีการหนึ่งในการพัฒนาขีดความสามารถในการทำงานของบุคลากรถือเป็นวิธีการที่ก่อให้เกิดทักษะการทำงานที่หลากหลาย (Multi-Skill) ที่เน้นการสลับเปลี่ยนงานในแนวนอนจากงานหนึ่งไปยังอีกงานหนึ่งมากกว่าการเลื่อนตำแหน่งงานที่สูงขึ้น การหมุนเวียนงานเกิดได้ทั้งการเปลี่ยนตำแหน่งงานและการเปลี่ยนหน่วยงานโดยการให้ปฏิบัติงานในหน่วยงานอื่นภายใต้ระยะเวลาที่กำหนด

๖) การเรียนรู้ด้วยตนเอง (Self-Learning) การเรียนรู้ด้วยตนเองเป็นวิธีการพัฒนาบุคลากร ขององค์กรปกครองส่วนท้องถิ่นที่เน้นให้บุคลากรมีความรับผิดชอบในการเรียนรู้และพัฒนาตนเอง โดยไม่จำเป็นต้องใช้ช่วงเวลาในการปฏิบัติงานเท่านั้น บุคลากรสามารถแสวงหาโอกาสเรียนรู้ได้ด้วยตนเอง ผ่านช่องทางการเรียนรู้และสื่อต่าง ๆ ที่ต้องการได้ซึ่งวิธีการนี้เหมาะสมกับบุคลากรที่ชอบเรียนรู้และพัฒนาตนเองอยู่เสมอโดยเฉพาะกับบุคลากรที่มีผลการปฏิบัติงานดีและมีศักยภาพในการทำงานสูง

๗) การเรียนรู้ผ่านระบบสื่ออิเล็กทรอนิกส์ (e-Learning) การเรียนรู้ด้วยตนเองเป็นวิธีการ พัฒนาบุคลากรขององค์กรปกครองส่วนท้องถิ่นที่เน้นให้บุคลากรมีความรับผิดชอบในการเรียนรู้ และพัฒนาตนเอง ซึ่งเป็นหลักสูตรอบรมออนไลน์ที่เป็นความต้องการร่วมขององค์กรปกครองส่วนท้องถิ่น เพื่อเพิ่มศักยภาพของข้าราชการให้สามารถปฏิบัติงานภายใต้ระบบบริหารจัดการภาครัฐแนวใหม่ ได้อย่างมีประสิทธิภาพ

การพัฒนาสำหรับบุคลากรท้องถิ่นอาจจะกระทำได้โดยองค์กรปกครองส่วนท้องถิ่นกับสำนักงาน ก.จ. ก.ท. และ ก.อบต. สำนักงาน ก.จ.จ. ก.ท.จ. และ ก.อบต.จังหวัด หน่วยงานของรัฐ หรือส่วนราชการอื่น หรือองค์กรปกครองส่วนท้องถิ่นร่วมกับหน่วยงานของรัฐหรือส่วนราชการอื่นก็ได้

๓.๔ การพัฒนาความรู้ให้กับบุคลากรขององค์กรปกครองส่วนท้องถิ่น

(๑) ด้านความรู้ทั่วไปในการปฏิบัติราชการ ได้แก่ ความรู้ที่เกี่ยวข้องกับการปฏิบัติราชการ โดยทั่วไป เช่น ระเบียบแบบแผนทางราชการ กฎหมายระเบียบที่ใช้ในการปฏิบัติราชการ บทบาทหน้าที่ของข้าราชการหรือพนักงานส่วนท้องถิ่น แนวทางปฏิบัติเพื่อเป็นพนักงานจ้างและลูกจ้างประจำ และหน้าที่ของบุคลากรท้องถิ่นในระบบประชาธิปไตยอันมีพระมหากษัตริย์ทรงเป็นพระประมุข และการเป็นข้าราชการที่ดี

(๒) ด้านคุณสมบัติส่วนตัว ได้แก่ การช่วยเสริมบุคลิกภาพที่ดี ส่งเสริมให้สามารถปฏิบัติงานร่วมกับบุคคลอื่นได้อย่างราบรื่นมีประสิทธิภาพ พัฒนาทักษะที่จำเป็นต่อการปฏิบัติงาน ทักษะด้านดิจิทัล มนุษย์สัมพันธ์การทำงาน การสื่อความหมายการเสริมสร้างสุขภาพอนามัย เป็นต้น

(๓) ด้านความรู้และทักษะเฉพาะของงานในแต่ละตำแหน่ง ได้แก่ ความรู้ความสามารถในการปฏิบัติงานของตำแหน่งหนึ่งตำแหน่งใดโดยเฉพาะ เช่น งานฝึกอบรม งานพิมพ์หนังสือราชการ งานด้านช่าง

(๔) ด้านการบริหาร ได้แก่ รายละเอียดที่เกี่ยวกับการบริหารงานและการบริหารคน เช่น ในเรื่องการวางแผน การมอบหมายงาน การจูงใจ การประสานงาน ความเป็นผู้นำองค์กร ทักษะเฉพาะด้านการคิดเชิงกลยุทธ์ ทักษะการสื่อสาร และการตัดสินใจ

(๕) ด้านคุณธรรม และจริยธรรม ได้แก่ การพัฒนาคุณธรรมและจริยธรรมในการปฏิบัติงาน เช่น จริยธรรมในการปฏิบัติงาน มาตรฐานทางจริยธรรม การพัฒนาคุณภาพชีวิต เพื่อประสิทธิภาพในการปฏิบัติงาน การปฏิบัติงานอย่างมีความสุข



๓.๕ ประกาศคุณธรรมจริยธรรมของข้าราชการหรือพนักงานส่วนท้องถิ่น ลูกจ้าง และพนักงานจ้าง

ประกาศคุณธรรมจริยธรรมของพนักงานส่วนตำบลตำบล เพื่อให้พนักงานส่วนตำบล พนักงานครูและพนักงานจ้างมีหน้าที่ดำเนินไปตามกฎหมาย เพื่อรักษาประโยชน์ส่วนรวมและไม่หวังประโยชน์ส่วนตน อำนวยความสะดวกให้บริการประชาชนด้วยความเป็นธรรม ตามหลักธรรมาภิบาล โดยยึดหลักตามค่านิยมหลักของจริยธรรม ดังนี้

๑. การยึดมั่นในคุณธรรมและจริยธรรม
๒. การมีจิตสำนึกที่ดี ซื่อสัตย์ สุจริต และรับผิดชอบ
๓. การยึดถือประโยชน์ของประเทศไทยเหนือกว่าประโยชน์ส่วนตน และไม่มีผลประโยชน์

ทับซ้อน

๔. การยืนหยัดทำในสิ่งที่ถูกต้อง เป็นธรรม และถูกกฎหมาย
 ๕. การให้บริการแก่ประชาชนด้วยความรวดเร็ว มีอัธยาศัย และไม่เลือกปฏิบัติ การให้ข้อมูลข่าวสารแก่ประชาชนอย่างครบถ้วน ถูกต้อง และไม่บิดเบือนข้อเท็จจริง
 ๖. การมุ่งผลสัมฤทธิ์ของงาน รักษามาตรฐาน มีคุณภาพโปร่งใส และตรวจสอบได้
 ๗. การยึดมั่นในระบอบประชาธิปไตยอันมีพระมหากษัตริย์ทรงเป็นประมุข
 ๘. การยึดมั่นในหลักจรรยาวิชาชีพขององค์กร
- ทั้งนี้ การฝ่าฝืนหรือไม่ปฏิบัติตามมาตรฐานทางจริยธรรม ให้ถือว่าเป็นการกระทำผิดทางวินัย



๓.๖ การพัฒนาข้าราชการหรือพนักงานส่วนท้องถิ่นตามหลักสูตรสายงาน

องค์การบริหารส่วนตำบลด่าน ได้วิเคราะห์และสรุปการพัฒนาข้าราชการหรือพนักงานส่วนตำบล ตามหลักสูตรสายงานขององค์กรปกครองส่วนท้องถิ่น โดยใช้ข้อมูลบุคลากรปัจจุบัน เพื่อส่งเสริมให้ข้าราชการและพนักงานส่วนตำบลได้รับการฝึกอบรมหลักสูตรตามสายงานที่กำหนด และส่งเสริมเส้นทางความก้าวหน้าของข้าราชการหรือพนักงานส่วนตำบล ดังนี้

ที่	ชื่อ - สกุล	ตำแหน่ง	ระดับ	คุณวุฒิการศึกษา	ระยะเวลาการ	ผ่านการฝึกอบรม	แผนการเข้ารับการฝึกอบรม			หมายเหตุ	
					ดำรงตำแหน่ง		ตามหลักสูตรสายงาน	ตามหลักสูตรสายงาน			
					(ปี/เดือน)			๒๕๖๗	๒๕๖๘		๒๕๖๙
๑	นายชนะศักดิ์ หงษ์ทอง	ปลัดองค์การบริหารส่วนตำบล (นักบริหารงานท้องถิ่น)	กลาง	ปริญญาโท รัฐประศาสนศาสตรมหาบัณฑิต	๓๘ ปี ๒ เดือน	นักบริหารงานท้องถิ่น ระดับสูง	-	-	-		
สำนักงานปลัด											
๒	นายส่งเสริม นิยมเหมาะ	หัวหน้าสำนักปลัด (นักบริหารงานทั่วไป)	กลาง	ปริญญาโท รัฐศาสตรมหาบัณฑิต	๑๗ ปี ๔ เดือน	นักบริหารงานทั่วไป ระดับต้น	-	-	-		
กลุ่มงานอำนวยการ											
๓	นางสาวพิพรพรรณ ทองนำ	นักทรัพยากรบุคคล	ชำนาญการ	ปริญญาตรี รัฐศาสตรบัณฑิต	๙ ปี	นักทรัพยากรบุคคล รุ่นที่ ๒๘	-	-	-		
๕	นางสาวดารารัตน์ สงเคราะห์	นิติกร	ปฏิบัติการ	ปริญญาตรี นิติศาสตรบัณฑิต	๙ เดือน	-	-	-	+๑		
๖	นางวคินี พลศรี	เจ้าพนักงานธุรการ	ชำนาญงาน	ปริญญาตรี ศิลปศาสตรบัณฑิต	๓๔ ปี ๑๐ เดือน	เจ้าพนักงานธุรการ	-	-	-		
กลุ่มงานปกครอง											
๗	นางสาวกณารัตน์ อาวยั่งยืน	นักพัฒนาชุมชน	ปฏิบัติการ	ปริญญาโท รัฐประศาสนศาสตรมหาบัณฑิต	๑๙ ปี ๑๐ เดือน	นักพัฒนาชุมชน	-	-	-		
๘	นายประดิษฐ์ สร้อยจิตร	นักวิชาการสาธารณสุข	ปฏิบัติการ	ปริญญาตรี สาธารณสุข	๓ ปี ๔ เดือน	-	-	-	+๑		
๙	นายปรมินทร์ อุ่นญาติ	เจ้าพนักงานป้องกันและ บรรเทาสาธารณภัย	ปฏิบัติงาน	ปวส. ช่างยนต์	๙ เดือน	-	-	-	+๑		



ที่	ชื่อ - สกุล	ตำแหน่ง	ระดับ	คุณวุฒิการศึกษา	ระยะเวลาการ	ผ่านการฝึกอบรม	แผนการเข้ารับการฝึกอบรม			หมายเหตุ	
					ดำรงตำแหน่ง	ตามหลักสูตรสายงาน	ตามหลักสูตรสายงาน				
					(ปี/เดือน)		๒๕๖๗	๒๕๖๘	๒๕๖๙		
	กองคลัง										
๑๐	นางอรณี โสตรุดร	ผู้อำนวยการกองคลัง (นักบริหารงานการคลัง)	กลาง	บริหารธุรกิจมหาบัณฑิต	๒๖ ปี ๙ เดือน	-	-	+๑	-		
	กลุ่มงานการเงินและบัญชี										
๑๑	นางดวงฤทัย แสงรุ่งสว่าง	นักวิชาการเงินและบัญชี	ชำนาญการ	บริหารธุรกิจมหาบัณฑิต	๑๖ ปี ๖ เดือน	นักวิชาการจัดเก็บรายได้	-	-	-		
๑๒	นางพรรณนิสา แถวทิม	เจ้าพนักงานการเงินและบัญชี	ปฏิบัติงาน	ปวส.(การบัญชี)			-	-	+๑		
	กองช่าง										
๑๓	นายภูสิทธิ์ จำปาทอง	นายช่างโยธา	ชำนาญงาน	ปวส.(ช่างโยธา)	๑๖ ปี ๗ เดือน	นายช่างโยธา	-	-	-		
๑๔	นายอาชัย ธีระประวัติ	นายช่างโยธา	ชำนาญงาน	ปวส.(ช่างโยธา)	๑๐ ปี ๑๐ เดือน		-	+๑	-		
	กองการศึกษา ศาสนา และวัฒนธรรม										
๑๕	นางสาวพลอยรัศมี กลิ่นสุคนธ์	นักวิชาการศึกษา	ชำนาญการ	ปริญญาโท ศึกษาศาสตร์มหาบัณฑิต	๑๖ ปี ๑๐ เดือน	นักวิชาการศึกษา	-	-	-		
๑๖	จำเอกบุญลักษณ์ สมสวย	เจ้าพนักงานธุรการ	ชำนาญงาน	รัฐประศาสนศาสตรบัณฑิต	๒๓ ปี ๒ เดือน		-	-	+๑		
๑๗	นางสายรุ้ง สาธ	ครู	ครูชำนาญการ	ค.บ.(การศึกษาปฐมวัย)	๑๑ ปี ๕ เดือน		+๑	-	-		
๑๘	นางนิตยา ทองมาก	ครู	ครูชำนาญการ	ค.บ.(การศึกษาปฐมวัย)	๑๐ ปี ๙ เดือน		-	-	+๑		
๑๙	นางสุรียัน การนา	ครู	ครูชำนาญการ	ค.บ.(การศึกษาปฐมวัย)	๑๑ ปี ๕ เดือน		+๑	-	-		
๒๐	นางกนกกรัซต์ บุญแต่ง	ครู	ครูชำนาญการ	ค.บ.(การศึกษาปฐมวัย)	๑๐ ปี ๙ เดือน		-	-	+๑		
๒๑	นางปรภาณี คำสิงห์	ครู	ครูชำนาญการ	ค.บ.(การศึกษาปฐมวัย)	๑๐ ปี ๙ เดือน		-	-	+๑		
๒๒	นางธนาภา อาษาราช	ครู	-	ค.บ.(การประถมศึกษา)	๘ ปี ๕ เดือน		-	-	+๑		
๒๓	นางสาวกุหลาบ สาธ	ครู	-	ค.บ.(การศึกษาปฐมวัย)	๘ ปี ๕ เดือน		-	-	+๑		
๒๔	นางอุษณียาภรณ์ สร้อยจิตร	ครู	-	ศศ.บ.(การศึกษาปฐมวัย)	๘ ปี ๕ เดือน		-	-	+๑		
รวม								๒	๒	๑๑	



ส่วนที่ ๔ ยุทธศาสตร์การพัฒนาคูคลากร

การพัฒนาคูคลากรขององค์การบริหารส่วนตำบลท่าน ได้กำหนดวิสัยทัศน์ พันธกิจ ค่านิยม ยุทธศาสตร์การพัฒนาคูคลากรเพื่อเป็นกรอบแนวทางในการพัฒนา ดังนี้

๔.๑ วิสัยทัศน์ (Vision)

“ข้าราชการส่วนท้องถิ่นมีสมรรถนะสูง มีคุณธรรม จริยธรรม เพื่อการพัฒนาท้องถิ่นตามนโยบาย Thailand ๔.๐”

๔.๒ พันธกิจด้านการพัฒนาทรัพยากรบุคคล (Mission)

๑) พัฒนาคูคลากรองค์การบริหารส่วนตำบลให้เป็น มืออาชีพและนวัตกรรม มีความรู้ ทักษะ คติ ทักษะที่จำเป็นในการบริหารงานและบูรณาการอย่างเป็นระบบ พร้อมปรับตัวสู่ยุคดิจิทัล

๒) เสริมสร้างคุณธรรม จริยธรรม วัฒนธรรมและค่านิยมร่วม เพื่อเพิ่มประสิทธิภาพ การปฏิบัติงานและป้องกันการทุจริตประพฤติมิชอบ

๓) พัฒนาคูคลากรองค์การบริหารส่วนตำบลให้มีคุณภาพชีวิตที่ดี มีความสุข มีความสมดุล ของชีวิตและการทำงาน

๔) ส่งเสริมการเรียนรู้และการพัฒนาตนเองอย่างต่อเนื่องด้วยระบบเทคโนโลยีสารสนเทศ และดิจิทัลที่เหมาะสม

๕) พัฒนาคูคลากรองค์การบริหารส่วนตำบลตามเส้นทางความก้าวหน้าในสายอาชีพ

๖) พัฒนาทักษะด้านภาวะผู้นำ ทักษะด้านดิจิทัล และทักษะสำหรับผู้ประกอบการเปลี่ยนแปลงรุ่นใหม่ ในองค์การบริหารส่วนตำบล

๔.๓ ค่านิยม

“มืออาชีพ คิดสร้างสรรค์ ยึดมั่นธรรมาภิบาล บริการประชาชนอย่างเท่าเทียมกัน”

๔.๔ เป้าประสงค์

๑) บุคลากรมีขีดความสามารถ ทักษะ ความรู้ และสมรรถนะที่หลากหลายในการปฏิบัติงาน ตามภารกิจองค์กรปกครองส่วนท้องถิ่น

๒) องค์กรปกครองส่วนท้องถิ่นมีการวางแผนพัฒนาคูคลากร การวางแผนพัฒนา ความก้าวหน้า ในสายอาชีพให้แก่ข้าราชการหรือพนักงานส่วนท้องถิ่น

๓) บุคลากรมีจิตสำนึก ประพฤติปฏิบัติตน ตามค่านิยม คุณธรรมจริยธรรม วัฒนธรรมการทำงาน ร่วมกัน โดยยึดหลักธรรมาภิบาล

๔) บุคลากรมีความผูกพันกับองค์กรปกครองส่วนท้องถิ่นมีคุณภาพชีวิตการทำงานที่ดี และมีความสุขในการทำงาน

๕) พัฒนาคูคลากรให้มีคุณภาพชีวิตและความสุขในวัยหลังเกษียณ

๔.๕ ยุทธศาสตร์การพัฒนาคูคลากร

ยุทธศาสตร์ที่ ๑ การพัฒนาคูคลากรทุกระดับเพื่อก้าวไปสู่ความเป็นมืออาชีพ

ยุทธศาสตร์ที่ ๒ การพัฒนาคูคลากรทุกระดับให้มีประสิทธิภาพเพื่อรองรับการเปลี่ยนแปลง

ยุทธศาสตร์ที่ ๓ การพัฒนาและเสริมสร้างการบริหารงานบุคคลและองค์กรแห่งการเรียนรู้

ยุทธศาสตร์ที่ ๔ เสริมสร้างวัฒนธรรมองค์กรให้บุคลากรมีจิตสาธารณะ คุณธรรม จริยธรรม และการสร้างความสุขในองค์กร



๔.๖ ยุทธศาสตร์การพัฒนาบุคลากร กับค่านิยมขององค์การบริหารส่วนตำบลด่าน

ยุทธศาสตร์การพัฒนาบุคลากร	ค่านิยมร่วม
ยุทธศาสตร์ที่ ๑ การพัฒนาบุคลากรทุกระดับเพื่อก้าวไปสู่ความเป็นมืออาชีพ	๑. การพัฒนาคุณภาพชีวิตบุคลากร
ยุทธศาสตร์ที่ ๒ การพัฒนาบุคลากรทุกระดับให้มีประสิทธิภาพเพื่อรองรับการเปลี่ยนแปลง	๒. การพัฒนาบุคลากรเป็นผู้นำการเปลี่ยนแปลง
ยุทธศาสตร์ที่ ๓ การพัฒนาและเสริมสร้างการบริหารงานบุคคลและองค์กรแห่งการเรียนรู้	๓. การสร้างวัฒนธรรมในองค์กรให้มีการแลกเปลี่ยนเรียนรู้และร่วมกันพัฒนา
ยุทธศาสตร์ที่ ๔ เสริมสร้างวัฒนธรรมองค์กรให้บุคลากรมีจิตสาธารณะ คุณธรรม จริยธรรม และการสร้างความสุขในองค์กร	๔. การพัฒนาบุคลากรให้เป็นคนดี

๔.๗ กลยุทธ์ที่ใช้ในการพัฒนาบุคลากร ที่สอดคล้องกับค่านิยม

ค่านิยมร่วม	กลยุทธ์
๑. การพัฒนาคุณภาพชีวิตบุคลากร	กลยุทธ์ที่ ๑ พัฒนาบุคลากรให้สอดคล้องกับสมรรถนะที่จำเป็นในการปฏิบัติงาน กลยุทธ์ที่ ๒ ส่งเสริมและสนับสนุนการพัฒนาบุคลากรเพื่อรองรับความก้าวหน้าในสายงาน กลยุทธ์ที่ ๓ ส่งเสริมและพัฒนาคุณภาพชีวิตบุคลากรทุกระดับ
๒. การพัฒนาบุคลากรให้เป็นคนดี	กลยุทธ์ที่ ๑ พัฒนาบุคลากรให้เป็นคนมีความรู้คู่ความดี กลยุทธ์ที่ ๒ ส่งเสริมให้บุคลากรมีคุณธรรมจริยธรรมในการปฏิบัติงาน
๓. การพัฒนาบุคลากรเป็นผู้นำการเปลี่ยนแปลง	กลยุทธ์ที่ ๑ พัฒนาบุคลากร ให้ยอมรับการเปลี่ยนแปลงที่จะเกิดขึ้นในองค์กรในอนาคต กลยุทธ์ที่ ๒ ส่งเสริมและพัฒนาให้บุคลากรร่วมมือกับเครือข่าย หน่วยงานรัฐ เอกชน และภาคประชาชน
๔. การสร้างวัฒนธรรมในองค์กรให้มีการแลกเปลี่ยนเรียนรู้และร่วมกันพัฒนา	กลยุทธ์ที่ ๑ ส่งเสริมให้บุคลากรยอมรับในผลงานของคนอื่นและปรับปรุงแก้ไขในผลงานของตน กลยุทธ์ที่ ๒ ส่งเสริมกระบวนการจัดการเรียนรู้ร่วมกันในการปฏิบัติงานภายในองค์กร (KM)



ยุทธศาสตร์ที่ ๑ การพัฒนาบุคลากรทุกระดับเพื่อก้าวไปสู่ความเป็นมืออาชีพ

วัตถุประสงค์และเป้าหมาย	โครงการ/กิจกรรม	ตัวชี้วัด	ค่าเป้าหมายประจำปี			งบประมาณ			วิธีการพัฒนาบุคลากร	หน่วยงานดำเนินการ
			๒๕๖๗ (คน)	๒๕๖๘ (คน)	๒๕๖๙ (คน)	๒๕๖๗	๒๕๖๘	๒๕๖๙		
บุคลากรทุกระดับมีความรู้ ความสามารถ ทักษะและสมรรถนะที่จำเป็นในการปฏิบัติงานตามเกณฑ์ที่กำหนด	๑) โครงการฝึกอบรมหลักสูตร ปฐมนิเทศ ข้าราชการหรือพนักงานส่วนท้องถิ่นบรรจุใหม่	ร้อยละของบุคลากรที่ผ่าน หลักสูตร ปฐมนิเทศ ข้าราชการหรือพนักงาน ส่วนท้องถิ่นบรรจุใหม่ (ร้อยละ ๑๐๐)	๑	๒	๓	๑๕,๐๐๐	๓๐,๐๐๐	๔๕,๐๐๐	การฝึกอบรม	อบต.ด้าน กรมส่งเสริมการปกครองท้องถิ่น
	๒) การพัฒนาองค์ความรู้ (knowledge Management: KM) จัดส่งบุคลากรเข้ารับการอบรมในสายงานที่มีในแผนอัตรากำลัง	ร้อยละของบุคลากรที่ผ่านฝึกอบรมหลักสูตรตามสายงานของข้าราชการหรือ พนักงานส่วนท้องถิ่น (ร้อยละ ๑๐๐)	๒	๓	๑๑	๕๐,๐๐๐	๗๕,๐๐๐	๒๗๕,๐๐๐	การฝึกอบรมเชิงปฏิบัติการ	กรมส่งเสริมการปกครองท้องถิ่น
รวม			๓	๕	๑๔	๖๕,๐๐๐	๑๐๕,๐๐๐	๓๒๐,๐๐๐		



ยุทธศาสตร์ที่ ๒ การพัฒนาบุคลากรทุกระดับให้มีประสิทธิภาพเพื่อรองรับการเปลี่ยนแปลง

วัตถุประสงค์และเป้าหมาย	โครงการ/กิจกรรม	ตัวชี้วัด	ค่าเป้าหมายประจำปี			งบประมาณ			วิธีการพัฒนาบุคลากร	หน่วยงานดำเนินการ
			๒๕๖๗ (คน)	๒๕๖๘ (คน)	๒๕๖๙ (คน)	๒๕๖๗	๒๕๖๘	๒๕๖๙		
๑) บุคลากรทุกระดับมีความรู้ทักษะสมรรถนะที่เหมาะสมกับการปฏิบัติงานและพร้อมรับการ	๑) โครงการฝึกอบรมเชิงปฏิบัติการเพื่อเพิ่มประสิทธิภาพ ในการปฏิบัติงานขององค์กรปกครองส่วนท้องถิ่น	ร้อยละของบุคลากรที่ผ่านการประเมินการทดสอบ หลังการฝึกอบรม (ร้อยละ ๘๐)	๖๐	๖๐	๖๐	๒๐๐,๐๐๐	๒๐๐,๐๐๐	๒๐๐,๐๐๐	๑) การฝึกอบรม ๒) การฝึกปฏิบัติ	อบต.ด่าน
๒) บุคลากรมีความรู้ทักษะในการปฏิบัติงานได้อย่างมีประสิทธิภาพ	๑) โครงการฝึกอบรมการจัดทำแผนพัฒนาบุคลากร ๓ ปี	ระดับความสำเร็จของการจัดทำผลรายงานการฝึกอบรมตามที่กำหนด (ระดับ ๕)	-	-	๓	-	-	๑๒,๐๐๐	๑) การฝึกอบรม ๒) การฝึกปฏิบัติ	สถาบันการศึกษา ให้บริการวิชาการ
๓) บุคลากรทุกระดับมีความรู้ทักษะด้านดิจิทัล พัฒนานวัตกรรมในการปฏิบัติงาน	๑) โครงการฝึกอบรมเชิงปฏิบัติการเพื่อเพิ่มทักษะ ด้านดิจิทัลและการพัฒนา นวัตกรรมในยุคดิจิทัล	ร้อยละของบุคลากรที่ผ่านการประเมินการทดสอบ การฝึกอบรม (ร้อยละ ๘๐)	๖๐	๖๐	๖๐	๕๐,๐๐๐	๕๐,๐๐๐	๕๐,๐๐๐	๑) การฝึกอบรม ๒) การฝึกปฏิบัติ	อบต.ด่าน
รวม			๑๒๐	๑๒๐	๑๒๓	๒๕๐,๐๐๐	๒๕๐,๐๐๐	๒๖๒,๐๐๐		



ยุทธศาสตร์ที่ ๓ การพัฒนาและเสริมสร้างการบริหารงานบุคคลและองค์กรแห่งการเรียนรู้

วัตถุประสงค์และเป้าหมาย	โครงการ/กิจกรรม	ตัวชี้วัด	ค่าเป้าหมายประจำปี			งบประมาณ			วิธีการพัฒนาบุคลากร	หน่วยงานดำเนินการ
			๒๕๖๗ (คน)	๒๕๖๗ (คน)	๒๕๖๗ (คน)	๒๕๖๗	๒๕๖๗	๒๕๖๗		
๑) บุคลากรที่รับผิดชอบสามารถดำเนินการบริหารงานบุคคลได้อย่างมีประสิทธิภาพ	๑) โครงการฝึกอบรมเชิงปฏิบัติการการบริหารงานบุคคลขององค์กรปกครองส่วนท้องถิ่น	ร้อยละของบุคลากรที่ผ่านการประเมินการทดสอบหลังการฝึกอบรม (ร้อยละ ๘๐)	-	๕	๕	๑๒,๐๐๐	๑๒,๐๐๐	๑๒,๐๐๐	๑) การฝึกอบรม ๒) การฝึกปฏิบัติ	สถาบันการศึกษา ให้บริการวิชาการ
	๒) โครงการการเรียนรู้ด้วยตนเองผ่านสื่ออิเล็กทรอนิกส์ (e-Learning)	ร้อยละของบุคลากรที่ผ่านการเรียนรู้ด้วยตนเอง (ร้อยละ ๘๐)	๖๐	๖๐	๖๐	-	-	-	๑) การฝึกอบรม	สถาบันการศึกษา ให้บริการวิชาการ
๒) ส่วนราชการมีการจัดการความรู้ขององค์กรปกครองส่วนท้องถิ่น	๑) โครงการการจัดการความรู้ขององค์กรปกครองส่วนท้องถิ่น	ร้อยละของส่วนราชการมีการจัดทำคู่มือการปฏิบัติงาน และคู่มือการให้บริการประชาชน (๑ คู่มือ/ส่วนราชการ)	๑๒	๑๒	๑๒	๒๐,๐๐๐	๒๐,๐๐๐	๒๐,๐๐๐	๑) การฝึกอบรม ๒) การฝึกปฏิบัติ	อบต.ต่าน
รวม			๗๒	๗๗	๗๗	๓๒,๐๐๐	๓๒,๐๐๐	๓๒,๐๐๐		



ยุทธศาสตร์ที่ ๔ เสริมสร้างวัฒนธรรมองค์กรให้บุคลากรมีจิตสาธารณะ คุณธรรม จริยธรรม และการสร้างความสุขในองค์กร

วัตถุประสงค์และเป้าหมาย	โครงการ/กิจกรรม	ตัวชี้วัด	ค่าเป้าหมายประจำปี			งบประมาณ			วิธีการพัฒนาบุคลากร	หน่วยงานดำเนินการ
			๒๕๖๗ (คน)	๒๕๖๗ (คน)	๒๕๖๗ (คน)	๒๕๖๗	๒๕๖๘	๒๕๖๙		
๑) บุคลากรทุกระดับมีจิตสาธารณะ คุณธรรม จริยธรรม และเจตคติการเป็นข้าราชการที่ดี	๑) โครงการฝึกอบรมคุณธรรมจริยธรรม และความโปร่งใสในการดำเนินงานขององค์กรปกครองส่วนท้องถิ่น (ITA) ประจำปี	ร้อยละของบุคลากรที่ผ่านการประเมินการทดสอบหลังการฝึกอบรม (ร้อยละ ๘๐)	๗๐	๗๐	๗๐	๓๐,๐๐๐	๓๐,๐๐๐	๓๐,๐๐๐	๑) การฝึกอบรม ๒) การฝึกปฏิบัติ	อบต.ด่าน
	๒) โครงการจัดกิจกรรมการต้านทุจริตคอร์รัปชันในองค์กรปกครองส่วนท้องถิ่น	ร้อยละของบุคลากรที่ประกาศเจตนารมณ์และเข้าร่วมกิจกรรม (ร้อยละ ๑๐๐)	๙๐	๙๐	๙๐	๒๐,๐๐๐	๒๐,๐๐๐	๒๐,๐๐๐	๑) การฝึกปฏิบัติ	อบต.ด่าน
๒) บุคลากรทุกระดับ มีการพัฒนาเสริมสร้างวัฒนธรรมองค์กรที่ดีและสร้างความสามัคคีในองค์กร	๑) โครงการจัดกีฬาของบุคลากรสังกัดองค์กรปกครองส่วนท้องถิ่น ประจำปี	ร้อยละที่เข้าร่วมกิจกรรมกีฬาขององค์กรปกครองส่วนท้องถิ่น (ร้อยละ ๘๐)	๑๐๐	๑๐๐	๑๐๐	๑๐๐,๐๐๐	๑๐๐,๐๐๐	๑๐๐,๐๐๐	๑) การฝึกปฏิบัติ	อบต.ด่าน
	๒) โครงการฝึกอบรมสัมมนาและการศึกษาดูงานขององค์กรปกครองส่วนท้องถิ่น ประจำปี	ร้อยละของบุคลากรที่ผ่านการประเมินการทดสอบหลังการฝึกอบรม (ร้อยละ ๘๐)	๗๐	๗๐	๗๐	๔๐๐,๐๐๐	๔๐๐,๐๐๐	๔๐๐,๐๐๐	๑) การฝึกอบรม ๒) การฝึกปฏิบัติ	อบต.ด่าน
รวม			๓๓๐	๓๓๐	๓๓๐	๕๕๐,๐๐๐	๕๕๐,๐๐๐	๕๕๐,๐๐๐		



สรุปยุทธศาสตร์การพัฒนาศูนย์ ๓ ปี ขององค์กรปกครองส่วนท้องถิ่น
ประจำปีงบประมาณ พ.ศ. ๒๕๖๗ - ๒๕๖๙

ลำดับ	ยุทธศาสตร์การพัฒนาศูนย์	จำนวนโครงการ			งบประมาณ			หมายเหตุ
		๒๕๖๗	๒๕๖๘	๒๕๖๙	๒๕๖๗	๒๕๖๘	๒๕๖๙	
๑	การพัฒนาศูนย์ทุกระดับเพื่อก้าวไปสู่ความเป็นมืออาชีพ	๒	๒	๒	๖๕,๐๐๐	๑๐๕,๐๐๐	๓๒๐,๐๐๐	
๒	การพัฒนาศูนย์ทุกระดับให้มีประสิทธิภาพเพื่อรองรับการเปลี่ยนแปลง	๓	๓	๓	๒๕๐,๐๐๐	๒๕๐,๐๐๐	๒๖๒,๐๐๐	
๓	การพัฒนาและเสริมสร้างการบริหารงานบุคคลและองค์กรแห่งการเรียนรู้	๓	๓	๓	๓๒,๐๐๐	๓๒,๐๐๐	๓๒,๐๐๐	
๕	เสริมสร้างวัฒนธรรมองค์กรให้บุคลากรมีจิตสาธารณะ คุณธรรม จริยธรรม และการสร้างความสุขในองค์กร	๔	๔	๔	๕๕๐,๐๐๐	๕๕๐,๐๐๐	๕๕๐,๐๐๐	
รวม		๑๒	๑๒	๑๒	๘๘๗,๐๐๐	๙๓๗,๐๐๐	๑,๑๖๔,๐๐๐	



๔.๘ รายละเอียดโครงการ/กิจกรรมการพัฒนากำลังคนส่วนต่อบลองค์กรบริหารส่วนตำบล ประจำปีงบประมาณ พ.ศ. ๒๕๖๗ – ๒๕๖๙

การพัฒนาคุณภาพชีวิตบุคลากร							
กลยุทธ์ที่ ๑ พัฒนาบุคลากรให้สอดคล้องกับสมรรถนะที่จำเป็นในการปฏิบัติงาน							
ลำดับ	กิจกรรม/โครงการ	ตัวชี้วัดโครงการ	เป้าหมาย	ระยะเวลา/ปีที่ดำเนินการ			หมายเหตุ
				๒๕๖๗	๒๕๖๘	๒๕๖๙	
๑	การพัฒนาองค์ความรู้ (knowledge Management:KM) จัดส่งบุคลากรเข้ารับการอบรมในสายงานที่มีในแผนอัตรากำลัง	ร้อยละผู้เข้ารับการอบรม	เชิงปริมาณ - บุคลากรได้รับการพัฒนาในสายงาน ร้อยละ ๙๐ เชิงคุณภาพ - บุคลากรใช้สมรรถนะในการปฏิบัติงาน ร้อยละ ๙๐ เชิงประโยชน์ - หน่วยงานมีบุคลากรที่มีความรู้ความสามารถในการปฏิบัติงานในสายงาน ร้อยละ ๙๐	✓	✓	✓	
๒	โครงการปฐมนิเทศบุคลากรใหม่	ร้อยละของพนักงานบรรจุใหม่ เข้ารับการอบรม	เชิงปริมาณ - บุคลากรที่บรรจุใหม่ได้รับการปฐมนิเทศ ร้อยละ ๑๐๐ เชิงคุณภาพ - บุคลากรที่บรรจุใหม่เข้าใจบริบทในการทำงาน ร้อยละ ๙๐ เชิงประโยชน์ - บุคลากรที่มีความรู้ความสามารถในการปฏิบัติงาน ร้อยละ ๙๐	✓	✓	✓	
๓	โครงการฝึกอบรมเชิงปฏิบัติการเพื่อเพิ่มทักษะด้านดิจิทัลและการพัฒนานวัตกรรมในยุคดิจิทัล	ร้อยละของผู้เข้ารับการฝึกอบรม	เชิงปริมาณ บุคลากรที่เข้ารับการฝึกอบรม ร้อยละ ๙๐ เชิงคุณภาพ บุคลากรมีทักษะด้านดิจิทัล ผ่านเกณฑ์ ร้อยละ ๙๐ เชิงประโยชน์ หน่วยงานมีบุคลากรที่มีความรู้ความสามารถด้านดิจิทัล ร้อยละ ๙๐	✓	✓	✓	



การพัฒนาคุณภาพชีวิตบุคลากร							
กลยุทธ์ที่ ๒ ส่งเสริมและสนับสนุนการพัฒนาบุคลากรเพื่อรองรับความก้าวหน้าในสายงาน							
ลำดับ	กิจกรรม/โครงการ	ตัวชี้วัดโครงการ	เป้าหมาย	ระยะเวลา/ปีที่ยังดำเนินการ			หมายเหตุ
				๒๕๖๗	๒๕๖๘	๒๕๖๙	
๑	กิจกรรมให้ความรู้และส่งเสริมความก้าวหน้าให้บุคลากรในสายงาน	ร้อยละผู้เข้าร่วมกิจกรรม	เชิงปริมาณ - บุคลากรเข้าร่วมกิจกรรม ร้อยละ ๙๐ เชิงคุณภาพ - บุคลากรเข้าใจเส้นทางความก้าวหน้าของตน ร้อยละ ๙๐ เชิงประโยชน์ - หน่วยงานมีหลักการบริหารงานบุคคลอย่างมีประสิทธิภาพ	✓	✓	✓	
การพัฒนาคุณภาพชีวิตบุคลากร							
กลยุทธ์ที่ ๓ ส่งเสริมและพัฒนาคุณภาพชีวิตบุคลากร							
ลำดับ	กิจกรรม/โครงการ	ตัวชี้วัดโครงการ	เป้าหมาย	ระยะเวลา/ปีที่ยังดำเนินการ			หมายเหตุ
				๒๕๖๗	๒๕๖๘	๒๕๖๙	
๑	กิจกรรมตรวจสอบสุขภาพประจำปีของบุคลากร	ร้อยละผู้ได้รับการตรวจสุขภาพประจำปี	เชิงปริมาณ - บุคลากรได้รับการตรวจสุขภาพประจำปี ร้อยละ ๙๐ เชิงคุณภาพ - การตรวจสุขภาพของบุคลากรผ่านเกณฑ์ ร้อยละ ๙๐ เชิงประโยชน์ - หน่วยงานมีบุคลากรที่มีสุขภาพดีพร้อมปฏิบัติงาน ร้อยละ ๙๐	✓	✓	✓	



การพัฒนาบุคลากรให้เป็นคนดี							
กลยุทธ์ที่ ๑ พัฒนาบุคลากรให้เป็นคนมีความรู้คู่ความดี							
ลำดับ	กิจกรรม/โครงการ	ตัวชี้วัดโครงการ	เป้าหมาย	ระยะเวลา/ปีที่ดำเนินการ			หมายเหตุ
				๒๕๖๗	๒๕๖๘	๒๕๖๙	
๑	โครงการฝึกอบรมคุณธรรม จริยธรรม และความโปร่งใสในการดำเนินงานขององค์กรปกครองส่วนท้องถิ่น (ITA) ประจำปี	ร้อยละผู้เข้ารับการอบรม	เชิงปริมาณ - บุคลากรเข้ารับการพัฒนา ด้านคุณธรรมจริยธรรม ร้อยละ ๙๐ เชิงคุณภาพ - บุคลากรมีคุณธรรมจริยธรรม ในการปฏิบัติงาน ร้อยละ ๙๐ เชิงประโยชน์ - หน่วยงานมีบุคลากรที่มีคุณธรรมจริยธรรมในการปฏิบัติงาน ร้อยละ ๙๐	✓	✓	✓	
๒	กิจกรรมประเมินคุณธรรมและความโปร่งใส ในการดำเนินการของหน่วยงานภาครัฐ (ผู้มีส่วนได้เสียภายใน)	ร้อยละผู้เข้าทดสอบ	เชิงปริมาณ - บุคลากรเข้าทดสอบ ร้อยละ ๙๐ เชิงคุณภาพ - บุคลากรมีความรู้ความเข้าใจในการประเมิน ร้อยละ ๙๐ เชิงประโยชน์ - หน่วยงานมีฐานข้อมูลการประเมินเพื่อใช้ในการบริหารงาน	✓	✓	✓	
๓	จัดทำคู่มือผลประโยชน์ทับซ้อน และให้ความรู้เรื่องผลประโยชน์ทับซ้อนให้กับบุคลากร	จำนวนเล่ม	เชิงปริมาณ - จัดทำคู่มือผลประโยชน์ทับซ้อน จำนวน ๑ เล่ม เชิงคุณภาพ - คู่มือผลประโยชน์ทับซ้อน สมบูรณ์ ร้อยละ ๙๐ เชิงประโยชน์ - หน่วยงานมีคู่มือผลประโยชน์ทับซ้อนในการปฏิบัติราชการ	✓	✓	✓	



การพัฒนาบุคลากรให้เป็นคนดี							
กลยุทธ์ที่ ๒ ส่งเสริมให้บุคลากรมีคุณธรรมจริยธรรมในการปฏิบัติงาน							
ลำดับ	กิจกรรม/โครงการ	ตัวชี้วัดโครงการ	เป้าหมาย	ระยะเวลา/ปีที่ยื่นดำเนินการ			หมายเหตุ
				๒๕๖๗	๒๕๖๘	๒๕๖๙	
๑	จัดทำประกาศเจตจำนงต่อต้านการทุจริตของหน่วยงาน	ร้อยละความสำเร็จ	เชิงปริมาณ - จัดทำประกาศเจตจำนงต่อต้านการทุจริต เชิงคุณภาพ - บุคลากรมีความรู้ความเข้าใจการต่อต้านการทุจริตร้อยละ ๙๐ เชิงประโยชน์ - หน่วยงานมีประกาศเจตจำนงต่อต้านการทุจริต	✓	✓	✓	
๒	โครงการเผยแพร่ให้ความรู้ข้อมูลด้านการจัดซื้อ-จัดจ้าง ผู้มีส่วนได้เสีย การสร้างจิตสำนึกทางสื่อสังคมออนไลน์ (Facebook Line website ฯลฯ ขององค์กร)	ร้อยละการเข้าร่วมกิจกรรม	เชิงปริมาณ - พนักงานเข้าร่วมกิจกรรมร้อยละ ๙๐ เชิงคุณภาพ - ผู้เข้าร่วมกิจกรรมมีความรู้ความเข้าใจ ร้อยละ ๘๐ เชิงประโยชน์ - หน่วยงานบริหารงานด้วยความโปร่งใสตรวจสอบได้	✓	✓	✓	
๔	การมีส่วนร่วมในกิจกรรมด้านศาสนาและวัฒนธรรมที่สำคัญของชาติ และการบำเพ็ญตนที่เป็นประโยชน์	ร้อยละของบุคลากรเข้าร่วมกิจกรรม	เชิงปริมาณ บุคลากรเข้าร่วมกิจกรรมสำคัญ ร้อยละ ๘๐ เชิงคุณภาพ บุคลากร มีความพึงพอใจในกิจกรรม ร้อยละ ๘๐ เชิงประโยชน์ บุคลากรได้ดำเนินกิจกรรมร่วมกัน	✓	✓	✓	
๕	จัดส่งบุคลากรเข้ารับการอบรมด้านวินัยและรักษาวินัยในการทำงาน	ร้อยละของบุคลากรที่มีหน้าที่ด้านวินัยเข้ารับการอบรม	เชิงปริมาณ บุคลากรเข้ารับการอบรม ร้อยละ ๖๐ เชิงคุณภาพ บุคลากรผ่านการอบรมมีความรู้ ร้อยละ ๘๐ เชิงประโยชน์ หน่วยงานมีบุคลากรที่ดีในการปฏิบัติงาน	✓	✓	✓	



การพัฒนาบุคลากรทุกระดับเป็นผู้นำการเปลี่ยนแปลง							
กลยุทธ์ที่ ๑ พัฒนาบุคลากรทุกระดับ ให้ยอมรับการการเปลี่ยนแปลงที่จะเกิดขึ้นในองค์กร ในอนาคต							
ลำดับ	กิจกรรม/โครงการ	ตัวชี้วัดโครงการ	เป้าหมาย	ระยะเวลา/ปีที่ยื่นดำเนินการ			หมายเหตุ
				๒๕๖๗	๒๕๖๘	๒๕๖๙	
๑	ส่งบุคลากรเข้ารับการอบรมในโครงการพัฒนาศักยภาพการบริหารงาน	ร้อยละผู้เข้ารับการอบรม	เชิงปริมาณ - บุคลากรได้รับการพัฒนาศักยภาพในการบริหารงาน ร้อยละ ๙๐ เชิงคุณภาพ - บุคลากรมีศักยภาพในการบริหารงาน ร้อยละ ๙๐ เชิงประโยชน์ - หน่วยงานมีบุคลากรที่มีประสิทธิภาพในการบริหารงาน	✓	✓	✓	
การพัฒนาบุคลากรทุกระดับเป็นผู้นำการเปลี่ยนแปลง							
กลยุทธ์ที่ ๒ ส่งเสริมและพัฒนาให้บุคลากรร่วมมือกับเครือข่าย หน่วยงานรัฐ เอกชน และภาพประชาชน							
ลำดับ	กิจกรรม/โครงการ	ตัวชี้วัดโครงการ	เป้าหมาย	ระยะเวลา/ปีที่ยื่นดำเนินการ			หมายเหตุ
				๒๕๖๗	๒๕๖๘	๒๕๖๙	
๑	โครงการ อบต.เคลื่อนที่ บริการด้วยใจรับใช้ประชาชน	ร้อยละของส่วนราชการไปจัดกิจกรรม	เชิงปริมาณ ส่วนราชการสังกัด อบต.ด้านร่วมจัดกิจกรรม ร้อยละ ๙๐ เชิงคุณภาพ กิจกรรมมีความเรียบร้อยและสมบูรณ์ ร้อยละ ๙๐ เชิงประโยชน์ ประชาชนได้รับความสะดวกในการติดต่อราชการ	✓	✓	✓	
๒	กิจกรรมการมีส่วนร่วมในการป้องกันการทุจริตของหน่วยงานราชการ	จำนวนครั้งที่หน่วยงานเข้าร่วมกิจกรรม	เชิงปริมาณ จำนวนครั้งที่หน่วยงานส่งบุคลากรเข้าร่วมกิจกรรมด้านการป้องกันการทุจริต เชิงคุณภาพ บุคลากรที่มีจิตสำนึกในการต่อต้านการทุจริต เชิงประโยชน์ หน่วยงานมีบุคลากรที่เป็นแบบอย่างที่ดี	✓	✓	✓	



การสร้างวัฒนธรรมในองค์กรให้มีการแลกเปลี่ยนเรียนรู้และร่วมกันพัฒนา							
กลยุทธ์ที่ ๑ ส่งเสริมให้บุคลากรยอมรับในผลงานของคนอื่นและปรับปรุงแก้ไขในผลงานของตน							
ลำดับ	กิจกรรม/โครงการ	ตัวชี้วัดโครงการ	เป้าหมาย	ระยะเวลา/ปีที่ดำเนินการ			หมายเหตุ
				๒๕๖๗	๒๕๖๘	๒๕๖๙	
๑	จัดกิจกรรมการสร้างส่วนราชการเป็นองค์กรเรียนรู้ เช่น จัดทำคู่มือการปฏิบัติราชการ แผ่นพับ คู่มือการทำงาน เผยแพร่ให้กับบุคลากรในสังกัด (การจัดการความรู้ในองค์กร :KM)	ร้อยละบุคลากรที่เผยแพร่ผลงานของตนเอง	เชิงปริมาณ - บุคลากรจัดทำคู่มือปฏิบัติราชการ ร้อยละ ๕๐ เชิงคุณภาพ - คู่มือผลการปฏิบัติราชการ สมบูรณ์ อ่านเข้าใจง่าย ร้อยละ ๙๐ เชิงประโยชน์ - หน่วยงานมีคู่มือในการปฏิบัติราชการ	✓	✓	✓	
๒	กิจกรรมประชุมถ่ายทอดนโยบายการบริหารงานระหว่างผู้บังคับบัญชากับเจ้าหน้าที่ผู้ปฏิบัติงาน)	จำนวนครั้งการประชุมประจำปี	เชิงปริมาณ - มีการประชุมทุกเดือน (๑๒ เดือน) เชิงคุณภาพ - มีการถ่ายทอดงานและติดตามงานที่ปฏิบัติ เชิงประโยชน์ - พนักงานมีความกระตือรือร้นในการปฏิบัติงาน	✓	✓	✓	



การสร้างวัฒนธรรมในองค์กรให้มีการแลกเปลี่ยนเรียนรู้และร่วมกันพัฒนา							
กลยุทธ์ที่ ๒ ส่งเสริมกระบวนการจัดการเรียนรู้ร่วมกันภายในองค์กร เพื่อเป็นเครื่องมือในการพัฒนาศักยภาพและความสามารถในการปฏิบัติงาน							
ลำดับ	กิจกรรม/โครงการ	ตัวชี้วัดโครงการ	เป้าหมาย	ระยะเวลา/ปีที่ผ่านมา			หมายเหตุ
				๒๕๖๗	๒๕๖๘	๒๕๖๙	
๑	การพัฒนาองค์กร (knowledge Management :KM) การรายงานผลการฝึกอบรม และประชาสัมพันธ์ ผลการฝึกอบรมให้เพื่อนร่วมงานทราบ	ร้อยละของผู้รายงานผลการฝึกอบรม	เชิงปริมาณ - บุคลากรกลับจากฝึกอบรมรายงานผล ร้อยละ ๙๐ เชิงคุณภาพ - การรายงานผลถูกต้อง เรียบร้อย สมบูรณ์ ร้อยละ ๙๐ เชิงประโยชน์ - บุคลากรได้นำความรู้จากการฝึกอบรมไปพัฒนาการทำงาน	✓	✓	✓	
๒	ส่งเสริมกิจกรรมหรือการทำงานเป็นทีม กิจกรรมจิตอาสา กิจกรรมบำเพ็ญต่อสาธารณชน ฯลฯ การจัดการความรู้ในองค์กร (knowledge Management:KM) การทำงานร่วมกัน การแลกเปลี่ยนเรียนรู้ร่วมกัน การถ่ายทอดความรู้ระหว่างเพื่อนร่วมงาน	ร้อยละความสำเร็จ	เชิงปริมาณ - บุคลากรเข้าร่วมโครงการการทำงานเป็นทีม ร้อยละ ๙๐ เชิงคุณภาพ - บุคลากรมีความพึงพอใจในกิจกรรม ร้อยละ ๙๐ เชิงประโยชน์ - หน่วยงานมีทีมงานที่มีคุณภาพในการขับเคลื่อนงานขององค์กร	✓	✓	✓	



ลำดับ	กิจกรรม/โครงการ	ตัวชี้วัดโครงการ	เป้าหมาย	ระยะเวลา/ปีที่ดำเนินการ			หมายเหตุ
				๒๕๖๗	๒๕๖๘	๒๕๖๙	
๓	สำรวจความต้องการฝึกอบรมหรือสภาพปัญหาความต้องการพัฒนาของพนักงานส่วนตำบล	ร้อยละบุคลากรตอบแบบสำรวจ	เชิงปริมาณ - บุคลากรตอบแบบสำรวจ ร้อยละ ๙๐ เชิงคุณภาพ - บุคลากรมีความเข้าใจในแบบสำรวจ ร้อยละ ๙๐ เชิงประโยชน์ - หน่วยงานรับรู้ปัญหาและความต้องการในเบื้องต้นของบุคลากร	-	-	✓	
๔	กิจกรรมส่งเสริมความปลอดภัยสภาพแวดล้อมในการทำงาน (Quality of work life) หรือกิจกรรม ๕ ส. ในสำนักงาน	ร้อยละผู้เข้าร่วมกิจกรรม	เชิงปริมาณ - บุคลากรเข้าร่วมกิจกรรม ร้อยละ ๙๐ เชิงคุณภาพ - บุคลากรมีความรู้ความพึงพอใจ ร้อยละ ๙๐ เชิงประโยชน์ - หน่วยงานมีความสะอาดเป็นระเบียบเรียบร้อย	✓	✓	✓	
๕	กิจกรรมสำรวจความพึงพอใจในองค์กร	ร้อยละของบุคลากรตอบแบบสอบถาม	เชิงปริมาณ - บุคลากรตอบแบบสอบถาม ร้อยละ ๙๐ เชิงคุณภาพ - การดำเนินการตอบแบบสอบถาม เรียบร้อยสมบูรณ์ ร้อยละ ๙๐ เชิงประโยชน์ - หน่วยงานรับรู้ปัญหาพนักงานเพื่อใช้ในการพัฒนาในอนาคต	✓	✓	✓	



ส่วนที่ ๕ การติดตามประเมินผลการพัฒนาบุคลากร

๕.๑ ความรับผิดชอบ

๑. บุคลากรมีหน้าที่เรียนรู้และพัฒนาตนเองทั้งในด้านรอบความคิดและทักษะให้สามารถทำงานตามบทบาทหน้าที่และระดับตำแหน่งของตนเอง

๒. ผู้บังคับบัญชาทุกระดับ มีหน้าที่สร้างสภาพแวดล้อมและระบบการทำงานที่เอื้อให้เกิดการเรียนรู้ให้ทรัพยากรที่จำเป็น รวมทั้งดูแลและให้คำแนะนำเกี่ยวกับการทำงาน และการเรียนรู้และพัฒนาแก่ผู้ใต้บังคับบัญชาอย่างเหมาะสม

๓. คณะกรรมการจัดทำแผนพัฒนาพนักงานส่วนตำบล มีหน้าที่กำหนดทิศทาง ขององค์กร และทิศทางด้านบุคลากรให้มีความชัดเจน ร่วมกับผู้บริหารในการกำหนดทิศทางเชิงยุทธศาสตร์ ด้านการบริหารและพัฒนาทรัพยากรบุคคลขององค์กรปกครองส่วนท้องถิ่น รวมทั้งให้การสนับสนุน ผู้บังคับบัญชาทุกระดับในการทำหน้าที่และรับผิดชอบการเรียนรู้และพัฒนาผู้ใต้บังคับบัญชา ดำเนินการจัด กระบวนการเรียนรู้ การพัฒนาบุคลากร เพื่อให้เกิดประโยชน์สูงสุด และสอดคล้องกับความต้องการ ของบุคลากร และส่วนราชการอย่างทั่วถึง เพื่อนำไปสู่การเป็นองค์กรแห่งการเรียนรู้ รวมถึงติดตามและประเมินผล แผนพัฒนาบุคลากรของ องค์กรบริหารส่วนตำบลกำหนดวิธีการติดตาม ประเมินผล ตลอดจนการดำเนินการอื่น ๆ แล้วเสนอผลการ ติดตามประเมินผลต่อนายกองค์การบริหารส่วนตำบลด้าน ทราบ

ให้นายกองค์การบริหารส่วนตำบลด้าน แต่งตั้งคณะกรรมการจัดทำแผนพัฒนาพนักงานส่วน ตำบล ๓ ปี ประกอบด้วย

- | | |
|--|-------------------------|
| ๑) นายองค์กรปกครองส่วนท้องถิ่น | เป็นประธานกรรมการ |
| ๒) ปลัดองค์กรปกครองส่วนท้องถิ่น | เป็นกรรมการ |
| ๓) รองปลัด/หัวหน้าส่วนราชการทุกส่วนราชการ | เป็นกรรมการ |
| ๔) หัวหน้าส่วนราชการที่รับผิดชอบการบริหารงานบุคคล | เป็นกรรมการและเลขานุการ |
| ๕) ข้าราชการหรือพนักงานส่วนท้องถิ่นที่ได้รับมอบหมายไม่เกิน ๒ คน เป็นผู้ช่วยเลขานุการ | |
- ทั้งนี้ การออกคำสั่งแต่งตั้งคณะกรรมการจัดทำแผนพัฒนาบุคลากร ๓ ปี ให้ระบุชื่อ - สกุล

และตำแหน่ง หรือระบุเฉพาะตำแหน่งก็ได้ โดยนายกองค์การบริหารส่วนตำบลด้าน เป็นผู้ออกคำสั่ง

๕.๒ การติดตามและประเมินผล

๑. กำหนดให้ผู้เข้ารับการพัฒนาต้องทำรายงานผลการเข้าอบรมพัฒนา ภายใน ๗ วันทำการ นับแต่วันกลับจากการอบรมสัมมนา เพื่อเสนอต่อผู้บังคับบัญชาตามลำดับจนถึงนายกองค์การบริหาร ส่วนตำบลด้าน

๒. ให้ผู้บังคับบัญชาทำหน้าที่ติดตามผลการปฏิบัติงาน โดยพิจารณาเปรียบเทียบผลการ ปฏิบัติงานก่อนและหลังการพัฒนา ตามข้อ ๑

๓. นำข้อมูลการติดตามผลการปฏิบัติงานมาประกอบการกำหนดหลักสูตรอบรมให้เหมาะสม กับความต้องการของข้าราชการและพนักงานส่วนท้องถิ่นต่อไป

๔. ผู้บังคับบัญชานำผลการประเมินไปพิจารณาในการเลื่อนขั้นเงินเดือน เลื่อนระดับ ตามผลสัมฤทธิ์การปฏิบัติงาน



๕. ผลการตรวจประเมินประสิทธิภาพขององค์กรปกครองส่วนท้องถิ่น (Local Performance Assessment: LPA) ตัวชี้วัด ร้อยละของบุคลากรในสังกัดองค์กรปกครองส่วนท้องถิ่นที่ได้รับการพัฒนาประจำปี (เป้าหมายต้องได้ร้อยละ ๘๐)

๖. กำหนดให้บุคลากรทุกระดับ ทุกคน ต้องได้รับการพัฒนาอย่างน้อยปีละ ๑ ครั้ง

๗. กำหนดให้บุคลากรเรียนรู้ด้วยตนเองผ่านหลักสูตรการเรียนรู้ผ่านสื่ออิเล็กทรอนิกส์ (e-Learning) อย่างน้อย ๑ วิชาต่อปี

๘. ระดับความสำเร็จของแผนพัฒนาบุคลากรท้องถิ่น ๓ ปี (ระดับ ๕)

๕.๓ บทสรุป

การบริหารงานบุคคลตามแผนพัฒนาพนักงานส่วนตำบลขององค์การบริหารส่วนตำบลด้าน สามารถปรับเปลี่ยน แก้ไข เพิ่มเติมให้เหมาะสมตามระเบียบกฎหมาย หรือตามประกาศคณะกรรมการ พนักงานส่วนตำบลจังหวัดสุรินทร์ ตลอดจนแนวนโยบายและยุทธศาสตร์ต่าง ๆ ประกอบกับภารกิจตาม กฎหมายและการถ่ายโอน อาจเป็นเหตุให้การพัฒนาบุคลากร บางตำแหน่งที่จำเป็นได้รับการพัฒนามากกว่า และภารกิจบางประการที่ไม่มีความจำเป็นอาจต้องทำการยุบ หรือปรับโครงสร้างหน่วยงานใหม่ให้ครอบคลุม ภารกิจต่าง ๆ ให้สอดคล้องกับนโยบายการถ่ายโอนภารกิจให้แก่องค์กรปกครองส่วนท้องถิ่น และบุคลากรของ องค์กรปกครองส่วนท้องถิ่นต้องปรับตัวให้เหมาะสมกับสถานการณ์ที่มีการเปลี่ยนแปลงอยู่ตลอดเวลา

